



**Criteria di inclusione ed esclusione:**

Come si è detto, si considerano TUTTI i casi di infortunio sul lavoro a prescindere dalla indennizzabilità INAIL e dall'effettuazioni di indagini da parte dei servizi di prevenzione delle ULSS.

La **definizione di infortunio sul lavoro** utilizzata è quella della norma **UNI 7249/2007**: "Evento fortuito avvenuto in occasione di lavoro che abbia provocato una lesione fisica o psichica". La definizione, mutuata da Eurostat, comprende le intossicazioni acute, gli atti intenzionali da parte di terzi, gli infortuni avvenuti all'esterno dell'azienda. **Sono esclusi** gli eventi deliberatamente autoprocurati, gli infortuni **in itinere**, le malattie professionali e gli infortuni dovuti esclusivamente a cause mediche. Nel nostro archivio l'unica lesione presa in considerazione è quella da cui deriva la morte (a prescindere dal tempo trascorso tra evento e decesso, se vi è un nesso causale accertato).

Inoltre sono stati esclusi da noi gli infortuni **stradali** dovuti alla circolazione dei veicoli in **luogo pubblico** anche se in orario di lavoro poiché generalmente gli SPISAL non effettuano indagini per questi casi. Tuttavia sono inclusi, per quanto possibile, infortuni avvenuti sulla strada ma non dovuti alla sola circolazione, a titolo esemplificativo: infortunio eseguendo interventi sull'automezzo o sul carico trasportato, ribaltamento dell'automezzo causato dalla pendenza del terreno e da errori di manovra, investimento di operai al lavoro in cantieri stradali.

Rispetto alle casistiche INAIL, sono anche esclusi gli infortuni degli studenti in palestra o in laboratorio scolastico e degli sportivi. Per quanto riguarda **l'occasione di lavoro**, viene esclusa la semplice presenza dell'infortunato nel luogo di lavoro se non svolgeva attività lavorativa; a titolo di esempio, il bimbo di 4 anni che si infortuna nell'azienda agricola non è incluso mentre l'adolescente che aiuta i familiari nella stessa azienda, anche se non abitualmente presente e non è dipendente è incluso. Sono inclusi tutti i casi di lavoratori irregolari. Sono inclusi, inoltre, gli infortuni dei volontari che svolgono un'attività lavorativa anche se non retribuita (es. volontari SUEM e Soccorso Alpino, anche per le esercitazioni ufficiali connesse al ruolo svolto). Se l'infortunato è un cliente non professionale, presente occasionalmente in azienda, non viene considerato mentre il cliente professionale viene incluso.

Per quanto riguarda le **cause mediche**, nel nostro archivio sono escluse soltanto quando non vi è evidente nesso causale con l'attività lavorativa. Ove questo nesso possa essere presente (es colpo di calore, attività pesante in condizioni climatiche sfavorevoli) il caso viene comunque considerato infortunio sul lavoro in quanto non si tratta di sole cause mediche.

**NOTA BENE:**

Tutti gli eventi rilevati o segnalati vengo comunque registrati nel data base; i casi inclusi vengono individuati con un flag; nella prima tabella "Casi registrati" corrisponde al totale dei record presenti mentre "di cui infortuni sul lavoro" rappresenta l'insieme di casi inclusi con i criteri sopra illustrati. Tutte le tabelle e grafici si riferiscono soltanto ai casi inclusi.

Poiché l'aggiornamento privilegia la tempestività, è possibile che eventi classificati sulla base dei primi dati disponibili siano successivamente riconsiderati in presenza di ulteriori informazioni.

**Si precisa che i criteri di inclusione vogliono privilegiare in questa sede i casi dovuti alla vera e propria attività lavorativa e ai luoghi di lavoro;** tuttavia gli eventi stradali, quelli in itinere e quelli delle categorie escluse, che non possono essere ritenuti di minore interesse per la prevenzione, devono essere trattati separatamente per una individuazione corretta delle misure di prevenzione e per il monitoraggio nel tempo dei fenomeni.

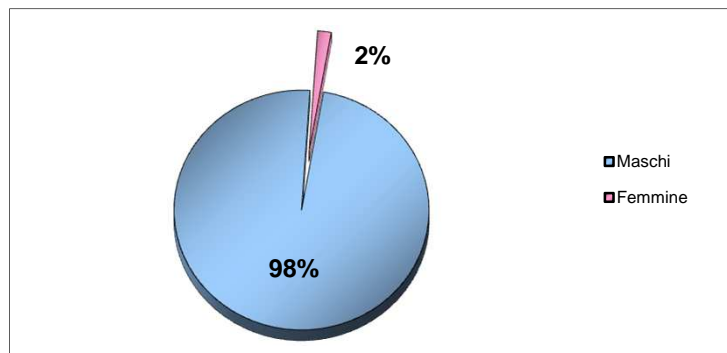
Regione del Veneto - Rapporto sull'andamento degli infortuni mortali nel quadriennio in corso

Data aggiornamento 07/06/2018

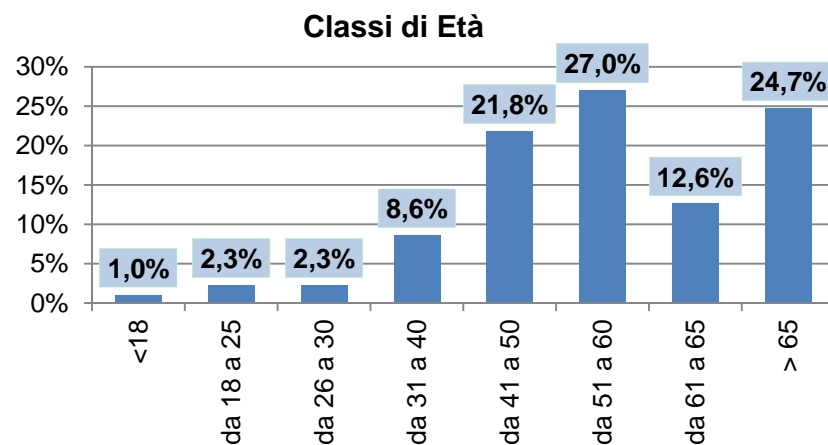
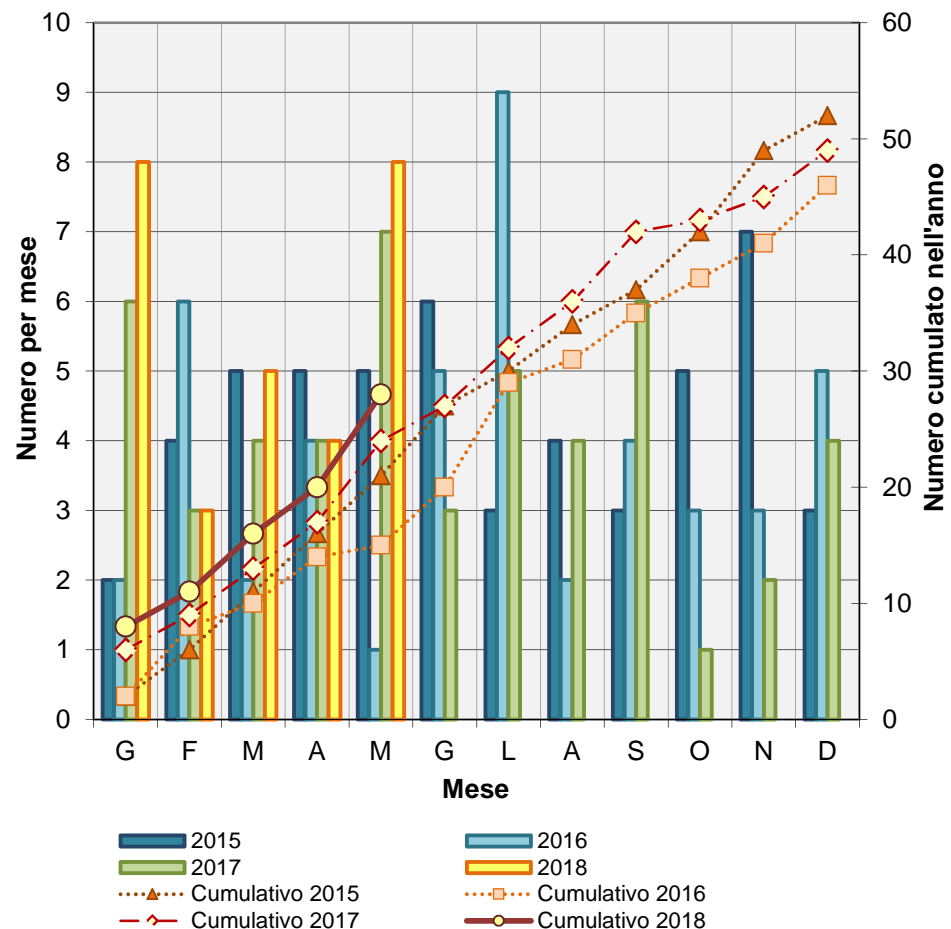
Numero 12

ANNO	2015	2016	2017	2018	Totale quadriennio
Casi registrati in totale	62	52	53	36	203
<b>Di cui infortuni sul lavoro</b>	<b>52</b>	<b>46</b>	<b>48</b>	<b>28</b>	<b>174</b>
<i>di cui con informazioni da fonte:</i>					
SPISAL	32	39	44	24	139
STAMPA	60	49	46	35	190
INAIL (casi aggiuntivi)				1	1
ALTRO					

Sesso	2015	2016	2017	2018	Totale
Maschi	52	46	45	28	171
Femmine			3		3
<b>Totale</b>	<b>52</b>	<b>46</b>	<b>48</b>	<b>28</b>	

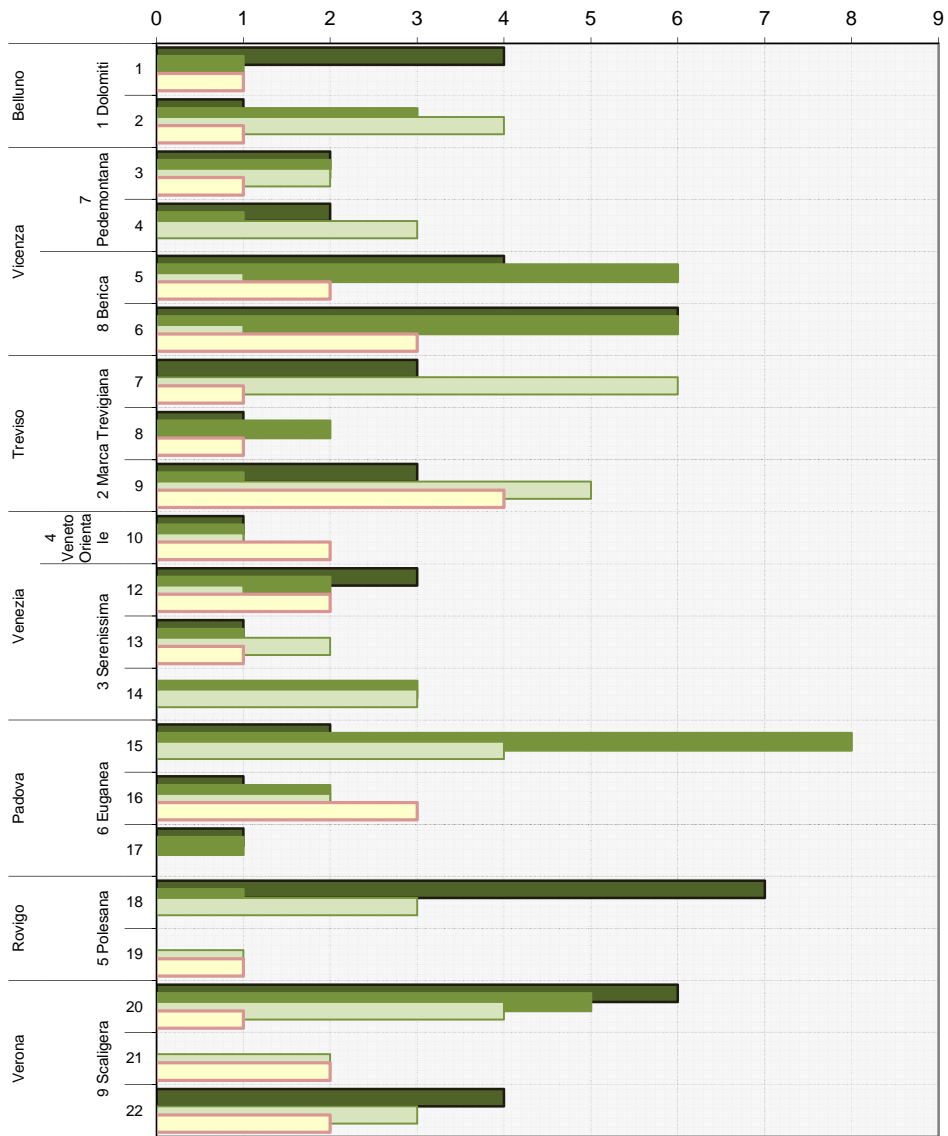


Classe di Età	2015	2016	2017	2018	Totale
<18		1			0,0
da 18 a 25		1	3		2,3%
da 26 a 30	3			1	2,3%
da 31 a 40	5	3	5	2	8,6%
da 41 a 50	8	10	12	8	21,8%
da 51 a 60	11	16	10	10	27,0%
da 61 a 65	9	4	7	2	12,6%
> 65	16	11	11	5	24,7%
<b>Totale</b>	<b>52</b>	<b>46</b>	<b>48</b>	<b>28</b>	<b>99,4%</b>

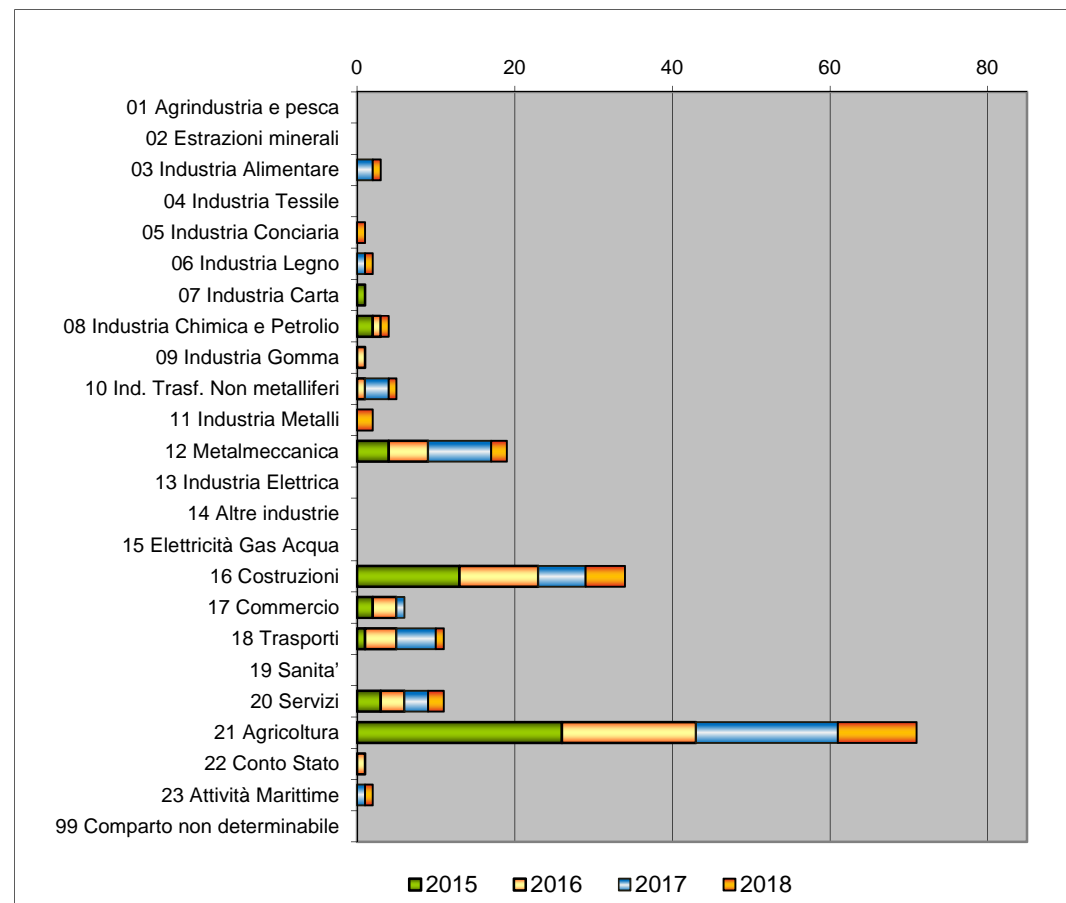


Provincia	Nuove ULSS dal 2017	ex ULSS	2015	2016	2017	2018	2015 Totale Prov	2016 Totale Prov	2017 Totale Prov	2018 Totale Prov	$\Sigma$ Prov	$\Sigma$ Nuove ULSS																																																																																																																																																								
Belluno	1 Dolomiti	1	4	1		1	5	4	4	2	15	15																																																																																																																																																								
		2	1	3	4	1							Vicenza	7 Pedemontana	3	2	2	2	1	14	15	7	6	42	13	4	2	1	3		8 Berica	5	4	6	1	2	29	6	6	6	1	3	Treviso	2 Marca Trevigiana	7	3		6	1	7	3	11	6	27	27	8	1	2		1	9	3	1	5	4	Venezia	4 Veneto Orientale	10	1	1	1	2	5	7	7	5	24	5	12	3	2	1	2	3 Serenissima	13	1	1	2	1	19	14		3	3		Padova	6 Euganea	15	2	8	4		4	11	6	3	24	24	16	1	2	2	3	17	1	1			Rovigo	5 Polesana	18	7	1	3		7	1	4	1	13	13	19			1	1	Verona	9 Scaligera	20	6	5	4	1	10	5	9	5	29	29	21			2	2	22	4		3	2	<b>TOTALE</b>			<b>52</b>	<b>46</b>
Vicenza	7 Pedemontana	3	2	2	2	1	14	15	7	6	42	13																																																																																																																																																								
		4	2	1	3																																																																																																																																																															
	8 Berica	5	4	6	1	2						29																																																																																																																																																								
		6	6	6	1	3																																																																																																																																																														
Treviso	2 Marca Trevigiana	7	3		6	1	7	3	11	6	27	27																																																																																																																																																								
		8	1	2		1																																																																																																																																																														
		9	3	1	5	4																																																																																																																																																														
Venezia	4 Veneto Orientale	10	1	1	1	2	5	7	7	5	24	5																																																																																																																																																								
		12	3	2	1	2																																																																																																																																																														
	3 Serenissima	13	1	1	2	1						19																																																																																																																																																								
		14		3	3																																																																																																																																																															
Padova	6 Euganea	15	2	8	4		4	11	6	3	24	24																																																																																																																																																								
		16	1	2	2	3																																																																																																																																																														
		17	1	1																																																																																																																																																																
Rovigo	5 Polesana	18	7	1	3		7	1	4	1	13	13																																																																																																																																																								
		19			1	1																																																																																																																																																														
Verona	9 Scaligera	20	6	5	4	1	10	5	9	5	29	29																																																																																																																																																								
		21			2	2																																																																																																																																																														
		22	4		3	2																																																																																																																																																														
<b>TOTALE</b>			<b>52</b>	<b>46</b>	<b>48</b>	<b>28</b>					<b>174</b>	<b>174</b>																																																																																																																																																								

Numero casi



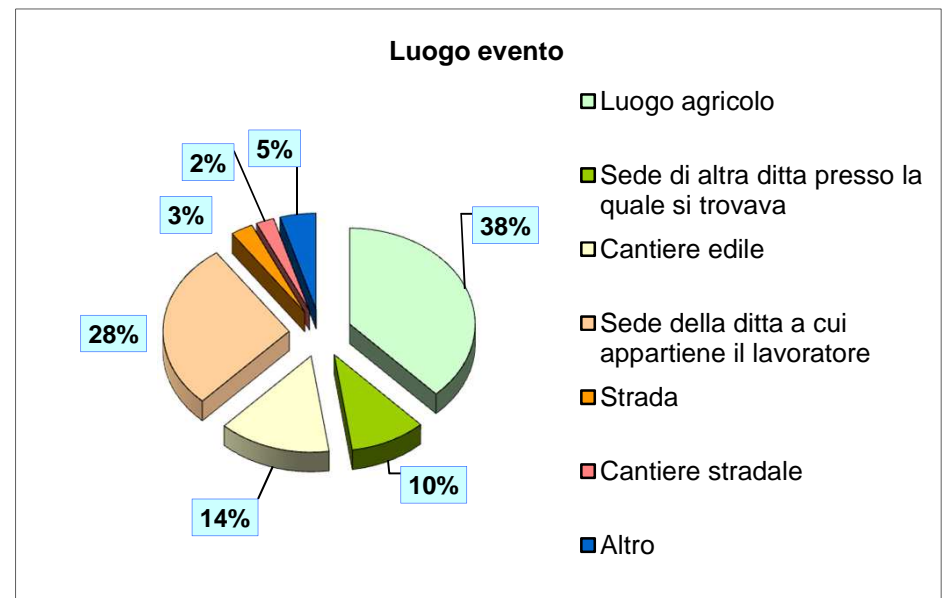
Comparto della ditta	2015	2016	2017	2018
01 Agrindustria e pesca				
02 Estrazioni minerali				
03 Industria Alimentare			2	1
04 Industria Tessile				
05 Industria Conciaria				1
06 Industria Legno			1	1
07 Industria Carta	1			
08 Industria Chimica e Petrolio	2	1		1
09 Industria Gomma		1		
10 Ind. Trasf. Non metalliferi		1	3	1
11 Industria Metalli				2
12 Metalmeccanica	4	5	8	2
13 Industria Elettrica				
14 Altre industrie				
15 Elettricità Gas Acqua				
16 Costruzioni	13	10	6	5
17 Commercio	2	3	1	
18 Trasporti	1	4	5	1
19 Sanita'				
20 Servizi	3	3	3	2
21 Agricoltura	26	17	18	10
22 Conto Stato		1		
23 Attività Marittime			1	1
99 Comparto non determinabile				
<b>Totale</b>	<b>52</b>	<b>46</b>	<b>48</b>	<b>28</b>



Stato nascita	2015	2016	2017	2018
Italia	41	39	38	24
Romania	3	4	4	
Moldavia	2			1
Albania	2	1	1	
Germania	1			
Tunisia				
Bosnia Erzegovina	2			
Macedonia				
Marocco	1	1		1
Kossovo			1	
Bolivia			1	
Slovacchia				1
Russia				1
Austria		1		
Serbia			2	
Filippine			1	

Luogo	2015	2016	2017	2018	Totale
Luogo agricolo	24	16	17	9	66
Sede di altra ditta presso la quale si	4	5	5	3	17
Cantiere edile	9	9	4	3	25
Sede della ditta a cui appartiene il lavorator	9	12	18	10	49
Strada	2	1	1	1	5
Cantiere stradale	3	1			4
Altro	1	2	3	2	8

Ruolo dell'infortunato	2015	2016	2017	2018	Totale
Altro	1	2	5		8
Autonomo che svolge mansioni di dipendente					
Collaboratore familiare - non agricolo	2		1		3
Coltivatore diretto	20	12	12	8	52
Datore di lavoro	1	3	6	3	13
Estraneo presente occasionalmente	1				1
Familiare del datore di lavoro (non lavoratore)		2			2
Familiare lavorante in agricoltura		1	2		3
Interinale		1			1
Lavoratore autonomo	4	3	2	1	10
Lavoratore dipendente regolare a tempo determinato	1	2	3	2	8
Lavoratore dipendente regolare a tempo indeterminato	13	19	16	13	61
Lavoratore irregolare	5	1		1	7
Libero professionista					
Proprietario Immobile					
Soccorso alpino, SUEM					
Socio lavoratore	2				2
Stagionale	1		1		2
Volontario	1				1



Descrizione sintetica della modalità (quadrennio in corso)	Numero totale
Affondamento imbarcazione	
Altro	12
Annegamento (escluso affondamento imbarcazione)	5
Caduta dall'alto da automezzo non agricolo	4
Caduta dall'alto da edificio/impianti/arredi - senza protezioni	6
Caduta dall'alto da opera provvisoria (es. impalcatura)	4
Caduta dall'alto da scala portatile	11
Caduta dall'alto da luogo naturale	2
Caduta dall'alto per sfondamento copertura	5
Caduta dall'alto per sfondamento superficie calpestata (escluso copertura)	
Caduta di aeromobile	
Caduto in scavo	1
Colpo di calore	
Esplosione/Scoppio	4
Folgorazione a bordo di automezzo per contatto con linea elettrica	2
Folgorazione per contatto con linea elettrica (non su automezzo)	2
Folgorazione su impianto elettrico	
Incendio di prodotti infiammabili usati dall'infortunato	1
Incendio nell'ambiente di lavoro che ha coinvolto l'infortunato	
Incidente ferroviario	
Incidente stradale	3
Intossicazione/asfissia in ambiente confinato	3
Intossicazione/asfissia in ambiente NON confinato	1
Ribaltamento miniescavatore/muletto/automezzo	7
Ribaltamento trattore agricolo	30
Schiacciato da automezzo non agricolo in movimento	8
Schiacciato da trattore agricolo in movimento	2
Schiacciato da tronco	9
Schiacciato fra parti di veicolo	2
Schiacciato/colpito da materiale	28
Schiacciato/incastrato in impianto/macchina	12
Schiacciato/incastrato in impianto/macchina agricola (escluso trattore)	9
Seppellimento	1
<b>Totale</b>	<b>174</b>

Totale forma	N°
Caduta dall'alto o in profondità	33
Ribaltamento trattore o muletto o bob-cat	37
Colpito da materiale	37
Schiacciato/colpito da automezzo	10
Schiacciato da parti di macchine o automezzi	23
Altro	29
Folgorazione	4
Incendio	1
<b>TOTALE</b>	<b>174</b>



Causa sintetica (Quadriennio in corso)															TOTALE		
	01 Agrindustria e pesca	03 Industria Alimentare	06 Industria Legno	07 Industria Carta	08 Industria Chimica e Petrolio	09 Industria Gomma	10 Ind. Trasf. Non metalliferi	11 Industria Metalli	12 Metalmeccanica	16 Costruzioni	17 Commercio	18 Trasporti	20 Servizi	21 Agricoltura		22 Conto Stato	23 Attività Marittime
Altro							1	2	1		1		7			12	
Annegamento (escluso affondamento imbarcazione)												3	1	1		5	
Caduta dall'alto da automezzo non agricolo								1	1		1		1			4	
Caduta dall'alto da edificio senza protezioni/strutture interne/impianti/arredi	1							1	3	1						6	
Caduta dall'alto da opera provvisoria (es. impalcatura)									4							4	
Caduta dall'alto da scala portatile									8		1	1	1			11	
Caduta dall'alto di luogo naturale													2			2	
Caduta dall'alto per sfondamento copertura								1	2			2				5	
Caduta in scavo									1							1	
Esplosione/Scoppio						1	1			1		1				4	
Folgorazione a bordo di automezzo per contatto con linea elettrica						1							1			2	
Folgorazione per contatto con linea elettrica (non su automezzo)									1				1			2	
Incendio di prodotti infiammabili usati dall'infortunato													1			1	
Incidente stradale									2		1					3	
Intossicazione/asfissia in ambiente confinato	2											1				3	
Intossicazione/asfissia in ambiente non confinato				1												1	
Ribaltamento miniescavatore/muletto/automezzo									2	1		1	3			7	
Ribaltamento trattore agricolo													30			30	
Schiacciato fra parti di veicolo											2					2	
Schiacciato/colpito da automezzo non agricolo in movimento					1			2	1	1	2	1				8	
Schiacciato/colpito da materiale		1		2		1	1	9	6	1	4		2		1	28	
Schiacciato/colpito da trattore agricolo in movimento								1					1			2	
Schiacciato/colpito da tronco													9			9	
Schiacciato/incastrato in impianto/macchina		1	1	1	1		1	3	1	1			1		1	12	
Schiacciato/incastrato in impianto/macchina agricola (escluso trattore)													9			9	
Seppellimento						1										1	
<b>TOTAL</b>	<b>3</b>	<b>1</b>	<b>2</b>	<b>1</b>	<b>4</b>	<b>1</b>	<b>5</b>	<b>2</b>	<b>19</b>	<b>34</b>	<b>6</b>	<b>11</b>	<b>11</b>	<b>71</b>	<b>1</b>	<b>2</b>	<b>174</b>

Anno	ASL	Causa sintetica	Fonte Spisal	Mansione	Dinamica Evento
2011	ULSS 18	Caduta dall'alto da edificio senza protezioni	Si	DIRETTORE DEI LAVORI	MENTRE ERA INTENTO A CONTROLLARE L'ANDAMENTO DEI LAVORI SULLA COPERTURA DEL CAPANNONE IN COSTRUZIONE POSTA ALLA ALTEZZA DI CIRCA 10 MT DAL SUOLO SCIVOLAVA E PRECIPITAVA
2011	ULSS 20	Caduta dall'alto da automezzo non agricolo	Si	IDRAULICO	RECATOSI CIO UNA FALGNERIA PER ACQUISTARE DELLE TAVOLE IN LEGNO, SALIVA SUL TETTO DEL FURGONE DI SUA PROPRIETA' E DA UN'ALTEZZA DI CIRCA M. 2,55 CADEVA A TERRA SBATTENDO VIOLENTEMENTE IL CAPO SULLA SOTTOSTANTE PLATEA IN CEMENTO
2011	ULSS 09	Schiacciato da trattore agricolo in movimento	Si	agricoltore	SCHIACCIATO DALLA RUOTA DEL TRATTORE MENTRE SCARICAVA CON LA PALA LA TERRA DAL RIMORCHIO
2011	ULSS 01	Schiacciato da tronco	Si	Apprendista Boscaiolo	Travellò e schiacciato da un tronco rotolante
2011	ULSS 07	Schiacciato da tronco	No	Agricoltore	Travellò da un albero che stava tagliando
2011	ULSS 06	Caduta dall'alto da scala portatile	Si	Imbianchino	Caduta da una scala doppia da un'altezza di circa un metro.
2011	ULSS 12	Schiacciato da automezzo non agricolo in movimento	Si	Saldatore	Investito da un camion mentre andava a mensa. Il camion era in manovra per uscire dallo stabilimento
2011	ULSS 02	Schiacciato da tronco	Si	Boscaiolo	Mentre tagliava un abete di grandi dimensioni con la motosega, per un errore nel taglio veniva agganciato dalla radice della pianta che lo investiva. Lavorava da una settimana nel settore e non era formato.
2011	ULSS 18	Schiacciato/colpito da materiale	Si	agricoltore	PRESSO DEPOSITO ATTREZZI. COLPITO ALLA TESTA DAL GANCIO DI UNA GRU PER TRATTORE MOVIMENTATA MANUALMENTE CHE SI RIBALTAVA
2011	ULSS 16	Schiacciato da automezzo non agricolo in movimento	Si	Addetto impianto vagliatura	Investito dalla pala gommata che procedeva in retromarcia
2011	ULSS 18	Folgorazione a bordo di automezzo per contatto con linea elettrica	Si	AUTISTA	MENTRE CARICAVA IL SILOS DELLE FARINE SOLLEVAVA LA CISTERNA DEL CAMION ENTRANDO IN CONTATTO CON I CAVI ELETTRICI DI UNA LINEA SOPRASTANTE SENZA ACCORGERSENE. QUANDO HA TENTATO DI RISALIRE IN CAMION, TOCCANDO LA PORTATA E' RIMASTO FOLGORATO
2011	ULSS 04	Schiacciato da automezzo non agricolo in movimento	Si	Raccolta rifiuti	Durante la raccolta della frazione secca dei rifiuti (porta a porta), mentre il lavoratore si trovava sulla pedana posteriore del camion compattatore dei rifiuti che manovrava in retromarcia, veniva schiacciato tra camion compattatore e un muro di recinzione di un'abitazione
2011	ULSS 15	Schiacciato/incastrato in impianto/macchina	Si	Imbottigliatore in linea di imbottigliamento	Ha azionato la fotocellula di processo che fa scendere il telaio metallico (750 Kg) mentre raccoglieva una bottiglia di plastica caduta sulla ruelliera ed è rimasto schiacciato.
2011	ULSS 17	Schiacciato/colpito da materiale	Si	Elettricista montatore impianti fotovoltaici	Tre lavoratori della ditta dovevano posizionare due armadi costituenti inverter fotovoltaico all'interno di una cabina prefabbricata con porta di accesso posizionata a circa 90 cm di altezza sul pavimento. Per effettuare l'operazione dovevano usare un muletto; gli armadi erano posizionati su pallet di trasporto in legno. Poiché avevano stimato che l'altezza dell'armadio posto su pallet fosse eccessiva per le dimensioni della porta, hanno deciso di rimuovere il pallet. L'armadio, appena sollevato senza pallet, ha iniziato ad oscillare ed è caduto sull'infortunato che nel frattempo era sceso dalla cabina di guida nel tentativo di stabilizzarlo.
2011	ULSS 07	Schiacciato da trattore agricolo in movimento	Si	Allevatore	Trasportava letame con un rimorchio agricolo agganciato a trattore. L'infortunato si è posto fra il trattore e il rimorchio su un terreno in pendenza. Veniva prima urtato dal rimorchio e poi schiacciato dalla ruota.
2011	ULSS 18	Caduta dall'alto per sfondamento superficie calpestata (escluso copertura)	Si	OPERAIO	MENTRE ASSIEME A DEI COLLEGHI ERA INTENTO NELLO SMONTAGGIO DI UNA CELLA FRIGORIFERA, SALIVA SULLA COPERTURA DI QUEST'ULTIMA CHE CEDEVA SOTTO IL SUO PESO E CADEVA A TERRA DA UNA ALTEZZA DI CIRCA 3,5 MT
2011	ULSS 14	Affondamento imbarcazione	No	pescatore	Affondamento dell'imbarcazione durante attività di pesca.
2011	ULSS 19	Schiacciato/incastrato in impianto/macchina agricola (escluso trattore)	Si	Custode	Custode di ditta edile, ha usato il trattore di proprietà dell'azienda per fare un lavoro a favore di un conoscente. Sceso dal trattore senza senza scollegare l'organo di trasmissione del moto, si è avvicinato all'apertura di alimentazione della raccogliballatrice ed è stato afferrato e trascinato all'interno della macchina.
2011	ULSS 07	Caduta di aeromobile	Si	Elicotterista	Durante il volo di trasferimento dopo aver eseguito il trattamento urtava un elettrodotto ad alta tensione (non segnalato) e precipitava
2011	ULSS 18	Ribaltamento miniescavatore	Si	OPERATORE EDILE	MENTRE UTILIZZAVA UN MINIESCAVATORE IMPROVVISAMENTE IL MEZZO SI RIBALTAVA E NEL TENTATIVO DI USCIRE DALLA ZONA PROTETTA DAL ROLLBAR SCIVOLAVA A TERRA E SUCCESSIVAMENTE VENIVA SCHIACCIATO ALLA SCHIENA DAL ROLLBAR DEL MEZZO CHE NEL FRATTEMPO SI ERA RIBALTATO
2011	ULSS 06	Caduta dall'alto per sfondamento copertura	Si	Muratore	Cadeva da un'altezza di 3,8 metri, da una tettoia di eternit per sfondamento di una lastra di copertura durante lavori di rimozione.
2011	ULSS 13	Caduta dall'alto per sfondamento copertura	Si	idraulico	CADUTA DALL'ALTO PER SFONDAMENTO COPERTURA CAPANNONE
2011	ULSS 12	Schiacciato/colpito da materiale	Si	Operaio	Schiacciato da una flangia di grandi dimensioni che è rotolata durante la manutenzione di un impianto chimico
2011	ULSS 05	Intossicazione/asfissia in ambiente confinato	Si	Muratore	Operaio edile era stato incaricato di riparare l'imboccatura di un pozzetto del collettore dell'impianto di depurazione di Arignano. Il compito non prevedeva accessesse nel pozzetto i lavori da eseguire erano tutti all'esterno. Nel tentativo di recuperare un attrezzo di lavoro caduto all'interno entrava nell'ambiente confinato e subiva probabile intossicazione da idrogeno solforato.
2011	ULSS 05	Caduta dall'alto per sfondamento copertura	Si	Muratore	Durante la rimozione di eternit dal tetto di un edificio, precipitava per sfondamento di una lastra
2011	ULSS 16	Schiacciato/colpito da materiale	Si	Facchino traslocatore (Preposto)	Mentre stava sollevando un pianoforte con un elevatore, a causa di un errato montaggio dell'attrezzatura, lo stesso elevatore e il pianoforte gli cadevano addosso schiacciandolo.
2011	ULSS 18	Colpo di calore	Si	OPERAIO AGRICOLO STAGIONALE	DECESSO DA PROBABILE COLPO DI CALORE
2011	ULSS 07	Ribaltamento trattore agricolo	Si	Agricoltore	Incidente avvenuto su una mulattiera che conduce ad una baita. L'infortunato conduceva il trattore in salita (privo di arco di protezione e cabina). Il trattore si è impennato e il conducente sbalzato dal trattore è stato schiacciato dalla livella che trainava
2011	ULSS 01	Schiacciato/colpito da materiale	No	Soccorritore	Frana durante operazione di soccorso alpino
2011	ULSS 01	Schiacciato/colpito da materiale	No	Soccorritore	Frana durante operazione di soccorso alpino
2011	ULSS 04	Schiacciato da tronco	Si	Operaio forestale	Mentre puliva l'alveo di un torrente veniva colpito da un albero che cadeva improvvisamente al suolo a causa dell'apparato radicale danneggiato
2011	ULSS 15	Schiacciato da automezzo non agricolo in movimento	Si	Muratore	Mentre stava gestendo il traffico con segnalazioni manuali per lo spostamento di una gru su ruote è stato investito dalla ruota posteriore della stessa
2011	ULSS 16	Caduta dall'alto da opera provvisoriale (es. impalcatura)	Si	Muratore	Caduta dall'alto. Poiché il lavoratore era irregolare (assunto il giorno dopo il decesso) le indagini sono state ostacolate dalla mancanza di testimoni. Sembra probabile la caduta da opera provvisoriale non a norma.
2011	ULSS 13	Schiacciato/colpito da materiale	Si	muratore	COLPITO ALLA TESTA DA UN PANNELLO DI CEMENTO ARMATO UTILIZZATO COME PARETE DI CONTENIMENTO PER FUTURA ALLUVA FLUORI TERRA. NB: È UN PENSIONATO IRREGOLARE
2011	ULSS 07	Caduta dall'alto da edificio senza protezioni	Si	Muratore	Pensionato ancora iscritto alla CCIAA come autonomo. Stava posando perline in legno sul tetto di un fabbricato in ristrutturazione assieme ad altri dipendenti. Mentre si spostava su perline non ancora inchiodate, perdeva l'equilibrio e cadeva per quattro metri.
2011	ULSS 06	Folgorazione su impianto elettrico	Si	Elettricista	Mentre eseguiva lavori in cabina elettrica di trasformazione toccava parti in tensione, folgorandosi.
2011	ULSS 08	Incendio di prodotti infiammabili usati dall'infortunato	Si	Missing	L'infortunato doveva verniciare dei tavoli in metallo all'interno di una sala di verniciatura con cabina aspirata utilizzando un impianto a funzionamento elettrostatico. Dopo aver applicato una prima mano di colore, ha atteso circa 15 minuti e doveva iniziare l'applicazione della seconda mano. Ha impugnato la pistola e quando ha attivato il grilletto per iniziare l'applicazione del colore ha udito uno schiocco e subito dopo c'è stato lo sviluppo di fiamme che hanno investito inizialmente la sua mano destra e successivamente altre parti del corpo determinando ustioni di 1° 2° e 3° grado. Subito dopo lo sviluppo delle fiamme l'infortunato non ha utilizzato l'estintore presente nella sala verniciatura probabilmente perché coperto da nylon nero che ne impediva l'immediata visibilità e reperibilità in caso di urgenza. Tentava di utilizzare l'acqua per spegnere l'incendio, ma ha strappato il tubo rendendo vana l'azione di spegnimento. Infine è uscito dalla sala (dopo molti secondi) per prendere un altro estintore e riusciva finalmente a spegnere le fiamme. Dopo un mese circa l'infortunato è deceduto per cause ancora da accertare (una parte non collegata all'evento). In relazione all'evento si sottolinea che: 1. nel locale verniciatura (zona 2) c'era un barattolo (distrutto dalle fiamme) e contenente liquido infiammabile, anche nel locale attiguo (classificato come zona 2 è stato accertata la presenza di sostanze facilmente infiammabili; 2. il lavoratore infortunato addetto alle operazioni di verniciatura, non era informato e formato in maniera specifica e mirata tenendo conto della valutazione dei rischi derivanti dalla presenza di atmosfere esplosive (ATEX) tanto che ha attivato il sistema di verniciatura con i guanti sporchi di solvente che aveva utilizzato per pulire il beccuccio della pistola anch'esso pieno di solvente; 3. L'impianto di verniciatura elettrostatica era stato installato ed era usato in una sala di verniciatura valutata ATEX Z non compatibile nonostante che nel manuale di istruzioni fosse indicato esplicitamente il divieto. In azienda non erano state formalizzate procedure relative alle operazioni di verniciatura con riferimento all'uso corretto dell'impianto. Incidente: Sviluppo di fiamme
2011	ULSS 14	Schiacciato fra parti di veicolo	Si	Raccolta ortaggi	Presumibilmente ghigliottinato tra i traversi costituenti i montanti di un muletto
2011	ULSS 07	Schiacciato/incastrato in impianto/macchina	Si	Stampatore materie plastiche	Era addetta al controllo delle macchine per la stampa di plastica. Utilizzando un pistola ad aria compressa, stava verosimilmente ripulendo l'interno della macchina dai residui di lavorazione con la macchina in funzione. Introduceva la testa tra due carri porta stampi e il capo rimaneva schiacciato durante il ritorno del carro in movimento.
2012	ULSS 07	Ribaltamento trattore agricolo	Si	Giardiniere	Incidente avvenuto su strada sterrata comunale. L'infortunato conduceva un trattore agricolo su strada in pendenza con agganciato un rimorchio leggero. Perdeva il controllo del veicolo che fuoriusciva dalla sede stradale ribaltandosi. L'infortunato è stato schiacciato dal rimorchio. Non indossava la cintura di sicurezza (presente sul veicolo).
2012	ULSS 19	Schiacciato/colpito da materiale	Si	Primo ufficiale di coperta	A bordo della nave San Giorgio AT prestava assistenza alla nave gascera Maerk Qatar, vicino al rigasificatore di Porto Levante. Colpito da carico pesante oscillante sospeso alla gru della nave. Trauma toracico.
2012	ULSS 18	Caduta dall'alto per sfondamento copertura	Si	Antennista	Sfondamento della copertura in eternit mentre era sul tetto per montare un'antenna. Indossava la cintura di sicurezza ma non era agganciato
2012	ULSS 22	Schiacciato/incastrato in impianto/macchina	Si	Imbottigliatore	Agganciato da impianto imbottigliatura mentre cercava di rimuovere bottiglie cadute con la macchina in funzione.
2012	ULSS 03	Schiacciato da automezzo non agricolo in movimento	Si	Auista	All'interno del cantiere, mentre si trovava sul pianale del camion, è rimasto schiacciato tra la parte posteriore della cabina e le travi di cemento che trasportava; il fatto è avvenuto a causa della pendenza perché il camion si è mosso sullo scivolo di accesso ai locali interrati ed è andato a impattare contro l'autogru posizionata in fondo allo scivolo
2012	ULSS 21	Caduta dall'alto da edificio senza protezioni	Si	AUTISTA CON MANSIONI ESTERNE DI CANTIERE	Caduto dal tetto di un prefabbricato che stava costruendo.
2012	ULSS 22	Ribaltamento trattore agricolo	Si	COLTIVATORE DIRETTO	SCHIACCIAMENTO DEL TORACE A SEGUITO RIBALTAMENTO TRATTORE A CAUSA DI DISLIVELLO DEL TERRENO
2012	ULSS 01	Caduta dall'alto di luogo naturale	Si	CAPOCANTIERE	CADUTO DA ALTEZZA 15 METRI MENTRE SISTEMAVA PARETE ROCCIOSA
2012	ULSS 22	Caduta dall'alto da automezzo non agricolo	Si	EDILE	È salito sul pianale del camion (95 cm da terra) per controllare il carico (gabbie metalliche). E' caduto a terra a peso morto" lasciando la testa
2012	ULSS 08	Ribaltamento trattore agricolo	No	AGRICOLTORE	SCHIACCIATO DA TRATTORE CHE SI RIBALTA
2012	ULSS 06	Schiacciato da trattore agricolo in movimento	Si	AUTOTRASPORTATORE	TRANSITAVA CON L'AUTOMEZZO LUNGO L'AUTOSTRADA QUANDO ACCORTOSI CHE UN PNEUMATICO SI STAVA INCENDIANDO, ARRESTAVA IL MEZZO, SCESO DAL MEZZO STAVA STACANDO LA MOTRICE DAL RIMORCHIO QUANDO È RIMASTO SCHIACCIATO FRA IL RIMORCHIO E UN MURETTO IN CEMENTO A CAUSA DEL MOVIMENTO DEL RIMORCHIO CHE AVANZAVA. IL RIMORCHIO ERA PRIVO DI APPOGGI ANTERIORI E CUNEI PER IL BLOCCAGGIO.
2012	ULSS 06	Ribaltamento trattore agricolo	Si	AGRICOLTORE	PENSIONATO TITOLARE DI AZIENDA AGRICOLA, MENTRE CON IL PROPRIO TRATTORE TAGLIAVA L'ERBA DEL PROPRIO CAMPO A RIDOSO DI UN FOSSATO, IL CIGLIO CEDEVA PROVOCANDO IL RIBALTAMENTO DEL MEZZO. IL TRATTORE SI È COMPLETAMENTE ROVESCIATO SOPRA UN CORSO D'ACQUA E IL LAVORATORE È MORTO ANNEGATO

Anno	ASL	Causa sintetica	Fonte Spisal	Mansione	Dinamica Evento
2012	ULSS 20	Ribaltamento trattore agricolo	SI	AGRICOLTORE	l'infornuto stava transilando con la propria trattore agricola collegata ad un carro ad un asse, nei propri terreni agricoli siti sul monte "Duello", terreni che sono in posizione scoscesa con una pendenza di circa 25% e sistemati a terrazzamento. Transilando con il trattore sul bordo di uno di questi terrazzamenti, il ciglio cedeva provocando il ribaltamento del trattore che finiva sul terrazzamento sottostante e l'infornuto rimaneva schiacciato sotto la trattore. La trattore era sprovvista di telaio di protezione e di dispositivo di trattenuta del conducente.
2012	ULSS 22	Ribaltamento trattore agricolo	No	AGRICOLTORE	RIBALTAMENTO TRATTORE IN TERRENO DI PROPRIETA'
2012	ULSS 06	Ribaltamento trattore agricolo	SI	AGRICOLTORE	MENTRE CON IL TRATTORE SI ACCINGEVA A TRASPORTARE DELLE BALLE DI FIENO, PERDEVA IL CONTROLLO DEL MEZZO E PRECIPITAVA CON IL TRATTORE LUNGO L'ARGINE DI UN FIUME. VENIVA RITROVATO ALCUNE ORE DOPO SUL GRETO DEL FIUME CON TRAUMA CRANICO
2012	ULSS 07	Ribaltamento trattore agricolo	SI	AGRICOLTORE	IL TRATTORE SU CUI STAVA SI È RIBALTATO, SBALZANDOLO FUORI, E L'HA SCHIACCIATO, MENTRE OPERAVA SU TRATTO MOLTO RIPIDO E SDRUCCIOLEVOLE. ARCO DI SICUREZZA DEL TRATTORE ABBASSATO, CINTURE DI SICUREZZA NON AGGANCIATE.
2012	ULSS 20	Ribaltamento trattore agricolo	SI	AGRICOLTORE	STAVA ESEGUENDO IL TRATTAMENTO AL VIGNETO CON UN TRATTORE COLLEGATO A UNA BOTTE CONTENENTE 5 HL DI PRODOTTO. IMMETTENDOSI IN UN FILARE IN PENDEZA, PERDEVA IL CONTROLLO DEL MEZZO CHE SI ROVESCIAVA E SCHIACCIAVA L'INFORNUTO. CINTURE SICUREZZA NON ALLACCIATE E ARCO DI PROTEZIONE ABBASSATO.
2012	ULSS 15	Schiacciato da automezzo non agricolo in movimento	SI	CARPENTIERE	INVESTITO DA UN AUTOARTICOLATO IN MANOVRA NEL PIAZZALE DEL FORNITORE, MENTRE A PIEDI SI DIRIGEVA VERSO GLI UFFICI PER PAGARE LA MERCE ACQUISTATO
2012	ULSS 20	Folgorazione su impianto elettrico	SI	BRACCIANTE AGRICOLO	FOLGORATO MENTRE CERCA DI AGGIUSTARE UNA VENTOLA DI AREAZIONE DEL CAPANNONE. ELETTRUCIZIONE, PER CAUSE ANCORA IN CORSO DI ACCERTAMENTO, PER CONTATTO CON CONDUTTORI ATTIVI IN TENSIONE (FILI ELETTRICI) DEL CAVO DI ALIMENTAZIONE DI UN VENTILATORE POSTO ALL'INTERNO DELL'ALLEVAMENTO AVICOLA.
2012	ULSS 20	Caduta dall'alto per sfondamento copertura	SI	Socio in commercio all'ingrosso e azienda immobiliare	Proprietario dell'immobile che aveva affittato. Salito per verificare danni da tromba d'aria. Caduta da otto metri per sfondamento di ondulina traslucida sulla copertura del capannone della VM srl
2012	ULSS 08	Intossicazione/asfissia in ambiente confinato	SI	Addetto produzione surgelati	Permanenza prolungata in ambiente confinato con presenza di gas azoto, ipossia e temperatura inferiore a zero
2012	ULSS 01	Caduta dall'alto di luogo naturale	No	Soccorritore	Caduta dall'alto mentre eseguivano una scalata di allenamento per il soccorso alpino
2012	ULSS 01	Caduta dall'alto di luogo naturale	No	Soccorritore	Caduta dall'alto durante una scalata di addestramento per il soccorso alpino.
2012	ULSS 01	Caduta dall'alto di luogo naturale	No	Soccorritore	Caduto dall'alto durante esercitazione per il soccorso alpino
2012	ULSS 16	Incendio nell'ambiente di lavoro che ha coinvolto l'infornuto	No	Coltivatore diretto	Deceduto a causa dell'incendio delle stoppie del proprio campo di granoturco
2012	ULSS 08	Folgorazione su impianto elettrico	SI	elettricista	Veniva a contatto con conduttori nudi in tensione (20.000 Volt) nel corso di operazioni di manutenzione all'interno di una cabina elettrica.
2012	ULSS 01	Schiacciato fra parti di veicolo	SI	Autista	Durante la manovra di aggancio del rimorchio alla motrice veniva schiacciato dal rimorchio.
2012	ULSS 10	Schiacciato/incastrato in impianto/macchina agricola (escluso trattore)	No	Manutentore	Agganciato dalla macchina per la lavorazione del mais e trascinato all'interno del macchinario.
2012	ULSS 17	Incendio nell'ambiente di lavoro che ha coinvolto l'infornuto	No	Agricoltore	Deceduto a causa di incendio da lui provocato mediante accensione delle stoppie di un campo di mais (utilizzato liquido combustibile). Si muoveva con stampelle a causa di recente intervento chirurgico.
2012	ULSS 08	Caduta dall'alto per sfondamento copertura	SI	addetto rimozione amianto	Operava come subordinato di altro lavoratore autonomo alla rimozione di copertura in fibrocemento contenente amianto. Caduto dall'altezza di 5,00 m dalla copertura di capannone agricolo a causa del cedimento delle lastre in cemento amianto. Dopo la caduta si è rialzato ed è stato trasportato in ospedale.
2012	ULSS 22	Ribaltamento miniscavatore	SI	operaio escavatorista	Schiacciato dal ribaltamento di miniscavatore
2012	ULSS 21	Schiacciato da automezzo non agricolo in movimento	No	operaio agricolo	Schiacciamento del torace fra muletto e ruspa mentre era intento a trasportare legna nell'essiccatoio, dinamica in corso di accertamento.
2012	ULSS 03	Schiacciato/incastrato in impianto/macchina agricola (escluso trattore)	SI	Proprietario del fondo	Stava eseguendo l'operazione di fessatura di un campo di proprietà della moglie. Per far ciò utilizzava un trattore con la fresa abbinata ad un interrassasi applicati alla parte posteriore del trattore. Poco dopo aver iniziato il lavoro, invitava un amico/comoscente che si trovava nella zona, a salire al posto di guida del trattore che intanto procedeva a velocità lenta nell'esecuzione del lavoro di fessatura. L'infornuto provvide a terra alla regolazione dell'interrassasi agendo su due manovelle poste alle estremità della fresa. In tale frangente veniva intrappolato e coinvolto dai coltelli in rotazione della fresa che ne hanno determinato la morte.
2012	ULSS 17	Incidente ferroviario	SI	addetto sfalcio erba	Addetto al taglio erba. Si trovava in prossimità della linea ferroviaria all'interno delle sbarre del passaggio a livello ec è stato investito dal treno che passava.
2012	ULSS 16	Incidente stradale	No	Dipintore segnaletica stradale	Addetto alla dipintura segnaletica stradale orizzontale investito all'interno del cantiere da una vettura in fuga da un precedente incidente.
2012	ULSS 14	Annegamento (escluso affondamento imbarcazione)	No	operaio	Si occupava della manutenzione delle chiuse; mentre camminava su una passerella è scivolato ed è caduto in acqua annegando.
2012	ULSS 12	Folgorazione su impianto elettrico	No	Addetto alla manutenzione depuratore	Probabile folgorazione durante intervento di manutenzione in impianto di depurazione acque
2012	ULSS 20	Schiacciato fra parti di veicolo	SI	Autista	Investito dal proprio automezzo (autoarticolato) che, per la pendenza del terreno (piazzale di carico merce della ditta produttrice di vini), si muoveva mentre il lavoratore si trovava a terra intento a collegare l'impianto pneumatico di frenatura (da trattore a rimorchio). Il freno a mano del mezzo è risultato NON inserito.
2012	ULSS 01	Caduta dall'alto per sfondamento copertura	SI	Allevatore	Salito sul tetto in eternit della porcilaia per eseguire lavori in economia sulle travi in metallo della copertura; era già stata eseguita parzialmente, da ditta autorizzata, la rimozione delle lastre di eternit ma non era ancora stata effettuata la ricopertura. L'infornuto è caduto, a causa dello sfondamento del controsoffitto non portante, dall'altezza di 5-6 metri.
2012	ULSS 15	Caduta dall'alto da edificio senza protezioni	SI	Installazione impianti fotovoltaici	Salito sul tetto di un'abitazione per eseguire un sopralluogo preliminare per l'installazione di un impianto fotovoltaico, è caduto dall'altezza di 3-4 metri.
2012	ULSS 02	Caduta di aeromobile	SI	operatore	Elicottero adibito a distribuzione esche con vaccino antirabbico in zona montuosa precipitato dopo urto con abitazione, presumibilmente a causa della nebbia.
2012	ULSS 02	Caduta di aeromobile	SI	elicotterista	Elicottero adibito a distribuzione esche con vaccino antirabbico in zona montuosa precipitato dopo urto con abitazione, presumibilmente a causa della nebbia.
2012	ULSS 14	Caduta dall'alto per sfondamento copertura	SI	muratore	Caduto dal tetto del fienile su cui stava lavorando a causa del cedimento della copertura non calpestabile
2012	ULSS 22	Schiacciato/colpito da materiale	SI	collaudatore cilindri oleodinamici	Dopo aver effettuato le prove di tenuta a pressione di esercizio, la pressione è stata portata a livello di collaudo ed un tappo metallico di una valvola si è staccato dalla sede colpendo il lavoratore alla testa causando lo sfondamento del cranio.
2013	ULSS 20	Schiacciato fra parti di veicolo	SI	Autori-paratore	Durante le fasi di manutenzione di un autocarro per la sostituzione degli ammortizzatori pneumatici, l'infornuto introduceva la testa nello spazio compreso tra la ruota posteriore ed il parafrangio; per cause ancora in corso di accertamento, il tubo di adduzione dell'aria compressa all'ammortizzatore si è staccato dallo spinotto facendo fuoriuscire bruscamente l'aria e determinando una rapida discesa del parafrangio che schiacciava il cranio dell'infornuto contro la ruota provocandone il decesso.
2013	ULSS 02	Schiacciato da tronco	No	Boscaiolo	Schiacciato dalla caduta del tronco che stava tagliando con una motosega. Il tronco era legato con tirante a paranco tipo tefor. L'episodio è avvenuto mentre lo zio, conduttore del bosco, che stava aiutando nel taglio dei tronchi si era allontanato momentaneamente.
2013	ULSS 19	Schiacciato fra parti di veicolo	No	Autori-paratore	Mentre stava sistemando la cabina di guida di un autoarticolato rimaneva schiacciato fra parti del veicolo (cabina sollevata ?)
2013	ULSS 06	Schiacciato/incastrato in impianto/macchina	SI	assistente tecnico meccanico	Durante il collaudo di un magazzino automatico, a causa di un rumore anomalo, veniva avviato il test "ciclo". Durante questa fase, con la macchina in movimento, rimaneva incastrato con la testa tra i cassetti della struttura del magazzino che si stavano chiudendo.
2013	ULSS 20	Caduta dall'alto da automezzo non agricolo	No	Volontario	Volontario della Parrocchia stava portando un abete davanti alla chiesa. Era salito in quota con una cesta da cui è venionalmente scivolato cadendo da un'altezza di oltre 10 metri.
2013	ULSS 20	Schiacciato/colpito da materiale	SI	Marmista	Durante la fase di carico di lastre di gesso sul ribaltatore, il carico cadeva a causa di un cedimento strutturale e investiva l'operatore. La macchina è stata sovraccaricata con un banco supplementare di appoggio lastre e con tre lastre invece di una.
2013	ULSS 06	Caduta dall'alto da edificio senza protezioni	SI	Pensionato ex imprenditore edile	Caduto dall'altezza di 6 metri mentre si trovava in un soppalco del capannone per innalzare un muro divisorio con il capannone adiacente. Camminando sul muro perdeva l'equilibrio e cadeva sulla controsoffittatura non portante. Era privo di sistemi di protezione contro la caduta dall'alto.
2013	ULSS 09	Caduta dall'alto da automezzo non agricolo	SI	custode dello stadio	Sbalzato dalla cesta per ribaltamento del sollevatore telescopico che non era stato posizionato con gli stabilizzatori. Non indossava imbraccatura.
2013	ULSS 15	Schiacciato/incastrato in impianto/macchina agricola (escluso trattore)	No	coltivatore diretto	Dilaniato dal motocoltivatore mentre lavorava nell'orto di fronte alla casa
2013	ULSS 07	Caduta dall'alto da edificio senza protezioni	No	Missing	Caduto dal tetto del capannone su cui era salito con una scala a pioli per verificare eventuali infiltrazioni d'acqua. Era il proprietario dell'immobile affittato a tre aziende.
2013	ULSS 22	Ribaltamento trattore agricolo	No	coltivatore diretto	Ribaltamento del trattore in un fossato a lato della strada. Il conducente è rimasto incastrato sotto al trattore ed è probabilmente annegato. Il trattore era privo di protezioni per il conducente.
2013	ULSS 09	Caduta dall'alto da edificio senza protezioni	No	Coltivatore diretto	Caduto dall'altezza di sei metri, dopo essere salito con una scaletta sul fienile, attraverso un varco aperto nella ringhiera.
2013	ULSS 18	Ribaltamento trattore agricolo	SI	Addetto conduzione trattore sfalcio erba	Mentre conduceva il trattore lungo l'argine del fiume il trattore si ribaltava su un fianco e rotolava lungo la scarpata. Il trattore era dotato di cabina di protezione ma privo di porte e con la cintra di sicurezza rotta. Il conducente, sbalzato all'esterno è deceduto per lo schiacciamento del cranio da parte della ruota posteriore
2013	ULSS 16	Caduta dall'alto da scala portatile	SI	Coltivatore diretto tutofare	Doveva ripulire dalla vegetazione la pensilina sovrastante l'ingresso di un immobile presso il committente. Per raggiungere la quota a circa 3,5 metri da terra, usava una scala di sua proprietà, non vincolata, e si appoggiava alla sommità della stessa, a sbalzo rispetto al punto di appoggio, facendo perdere aderenza ai piedi. La scal scivolava facendo cadere a terra il lavoratore.
2013	ULSS 07	Schiacciato/incastrato in impianto/macchina	SI	Addetto pressa	Entrava nell'area di azione di una pinza meccanica, non segregata o protetta, adibita all'impianto di canallette su bancali in legno, e veniva schiacciato dalla macchina.
2013	ULSS 16	Caduta dall'alto per sfondamento copertura	SI	addetto manutenzione pannelli fotovoltaici	Mentre eseguiva manutenzione di un impianto fotovoltaico sul tetto di un capannone, precipitava dall'altezza di nove metri per lo sfondamento della copertura.
2013	ULSS 02	Folgorazione su impianto elettrico	No	Agricoltore	Stava intervenendo sul motore del nastro trasportatore utilizzato per caricare fieno dal trattore nel fienile quando è rimasto folgorato.
2013	ULSS 10	Ribaltamento trattore agricolo	No	Agricoltore	Schiacciato per ribaltamento del trattore sulla banchina un canale.
2013	ULSS 15	Ribaltamento trattore agricolo	SI	Agricoltore	A causa del ribaltamento del trattore all'interno di una canaletta irrigua, è deceduto per annegamento.
2013	ULSS 16	Caduta dall'alto da opera provvisoriale (es. impalcatura)	SI	Fonditore	Durante il rifacimento di un forno fusorio è caduto da un soppalco dall'altezza di circa 6 metri
2013	ULSS 01	Esplosione	SI	Meccanico autoriparatore	Anche se in ferie, si trovava all'interno dell'officina. Stava caricando una bombola di gas argon quando la bombola è esplosa.
2013	ULSS 01	Ribaltamento trattore agricolo	No	Coltivatore diretto	Schiacciato dal trattore che si è ribaltato mentre tagliava l'erba in un tratto di terreno in pendenza.
2013	ULSS 22	Schiacciato/colpito da materiale	No	Muratore	Schiacciato da una trave che stava posizionando su un tetto durante una ristrutturazione
2013	ULSS 01	Ribaltamento trattore agricolo	No	agricoltore	Rovesciamento del trattore mentre percorreva una strada ripida.
2013	ULSS 21	Esplosione	No	Autori-paratore	Travolto dall'esplosione di uno pneumatico di trattore.
2013	ULSS 18	Schiacciato/colpito da materiale	SI	Asfaltatore	Durante le operazioni scarico dal rimorchio del camion di un piccolo cingolato, l'infornuto stava abbassando lo scivolo sinistro del rimorchio che pesa qualche quintale. Ciascuno scivolo è dotato di un braccio a molla che agevola le operazioni di abbassamento e di sollevamento. Poiché il cingolato aveva una carreggiata molto stretta, stava avvicinando lo scivolo sinistro a quello destro per permettere la discesa del mezzo. Spostando lo scivolo oltre il limite, il braccio a molla, compresso dal peso della pedana, si è liberato colpendo al volo l'infornuto.

Anno	ASL	Causa sintetica	Fonte Spisal	Mansione	Dinamica Evento
2013	ULSS 20	Schiacciato/incastrato in impianto/macchina agricola (escluso trattore)	No	Agricoltore	Stava dissodando il terreno con una motozappa. Si è incastrato fra le lame della motozappa ed è deceduto per dissanguamento causato dalle ferite.
2013	ULSS 09	Schiacciato da automezzo non agricolo in movimento	Si	Elettrauto	Mentre stava effettuando lavori di riparazione dell'impianto elettrico del motore di avviamento di un TIR con semirimorchio, posizionato al di sotto del trattore, veniva schiacciato dalle ruote posteriori a causa dell'avviamento accidentale del veicolo che aveva la marcia inserita.
2013	ULSS 09	Caduta dall'alto per sfondamento copertura	Si	Datore di lavoro	Era salito sul tetto del capannone, sede della propria azienda, per eseguire un intervento di rimozione di lastre di eternit della copertura. Caduto dall'altezza di circa sei metri per sfondamento delle lastre dall'altezza di circa 4 metri.
2013	ULSS 08	Schiacciato/colpito da materiale	No	Moglie del titolare con attività d'ufficio	Moglie del titolare che occasionalmente svolgeva attività di ufficio. Si trovava nel piazzale quando è stata travolta da due lastre di marmo che venivano movimentate con la gru.
2013	ULSS 10	Ribaltamento trattore agricolo	No	Coltivatore diretto	Schiacciato per ribaltamento del trattore
2013	ULSS 02	Ribaltamento trattore agricolo	Si	Coltivatore diretto	Schiacciato a causa del ribaltamento del trattore nella scarpata
2013	ULSS 02	Caduta dall'alto di luogo naturale	No	Boscaiolo	Caduto dall'alto di una roccia in un dirupo, probabilmente a causa dell'erba bagnata
2013	ULSS 12	Caduta dall'alto da scala portatile	No	Muratore	Caduto da una scala alta 2 metri
2013	ULSS 05	Ribaltamento miniescavatore/muletto/automezzo	No	Autista	Durante le operazioni di carico/scarico, ha sollevato il cassone provocando la perdita di stabilità e il ribaltamento del mezzo su un fianco; l'uomo che si trovava in cabina è rimasto schiacciato.
2013	ULSS 06	Schiacciato da automezzo non agricolo in movimento	Si	Operatore smaltimento rifiuti industriali	L'infortunato stava svolgendo operazioni di movimentazione con il carroponne di un recipiente in acciaio di grandi dimensioni destinato al trasporto delle scorie nella stessa area dove un collega stava effettuando un trasferimento dello stesso materiale con uso di una pala meccanica di diverse tonnellate di peso. Durante un'operazione di retro marcia l'autista del mezzo non si accorgeva della presenza dell'infortunato investendolo e schiacciandolo con le ruote del lato destro del veicolo.
2014	ULSS 22	Schiacciato/incastrato in impianto/macchina	Si	addetto raccolta rifiuti	Dopo aver scaricato il carico di cartoni usati dal furgone al compattatore, è entrato dalla bocca di carico (con il compattatore in funzione) ed è stato trascinato all'interno riportando l'amputazione di entrambi gli arti inferiori. Con la forza delle braccia è riuscito a uscire e si è trascinato per circa 200 metri in cerca di aiuto ma è deceduto per dissanguamento.
2014	ULSS 13	Caduta dall'alto da edificio senza protezioni	Si	Agricoltore	Presumibilmente caduto dal solaio del fienile (altezza 3m) dove si trovava per movimentare una balla di fieno.
2014	ULSS 06	Schiacciato/incastrato in impianto/macchina	Si	stampatore materie plastiche	Durante le operazioni di manutenzione/pulizia dell'impianto di produzione per la schiumatura di selle per biciclette, mentre stava pulendo i residui di lavorazione e di segatura sparsi attorno al carosello, subiva lo schiacciamento del cranio tra una parte fissa e la parte mobile del carosello.
2014	ULSS 22	Caduta dall'alto da scala portatile	Si	Giardiniere	Mentre era intento a potare rami da un pino utilizzando un cavalletto a tre gambe, è caduto ed ha sbattuto la testa sulla sommità di una fontana in metallo.
2014	ULSS 12	Schiacciato da automezzo non agricolo in movimento	No	Impiegato socio	Travolta da camion in manovra all'interno del piazzale della propria azienda
2014	ULSS 10	Schiacciato/incastrato in impianto/macchina agricola (escluso trattore)	No	Agricoltore	Impigliato con i vestiti in parti in movimento di macchina trinciatrici; è stato stritolato dalla macchina.
2014	ULSS 20	Schiacciato da trattore agricolo in movimento	Si	Proprietario del fondo - Pensionato	L'infortunato è il proprietario del fondo dato in affitto al nipote con lui convivente; controllava la terzista che utilizzava la pala cingolata che, dopo aver ripulito una porzione di terreno, stava sistemando la capezzagna interpodereale. E' stato urtato dalla pala ed è deceduto sul colpo.
2014	ULSS 04	Ribaltamento trattore agricolo	No	Coltivatore diretto	Mentre tornava a casa alla guida del trattore con rimorchio, è finito fuori strada; è stato schiacciato dal mezzo che si è ribaltato.
2014	ULSS 08	Schiacciato/incastrato in impianto/macchina agricola (escluso trattore)	No	Agricoltore	Stava estirpando pali usando un elevatore oleodinamico applicato al trattore. Probabilmente a causa di un guasto il sollevatore ha ceduto ed è stato colpito dal carico e dal sollevatore in caduta rimanendo schiacciato.
2014	ULSS 08	Schiacciato/incastrato in impianto/macchina	Si	addetto impianto produzione funghi	E' rimasto incastrato con l'arto superiore sinistro e parte del torace tra due nastri trasportatori con moto concorrente dell'impianto di trasporto della massa organica destinata alla coltivazione di funghi all'interno del tunnel di fermentazione subendo gravi lesioni che ne hanno provocato la morte.
2014	ULSS 06	Ribaltamento trattore agricolo	Si	Agricoltore	L'infortunato stava trasportando fuori dalla propria coltivazione di ulivi i rami risultanti dalla potatura delle piante. Durante una manovra il trattore si è ribaltato a causa del forte pendio e della scivolosità del terreno. Il sistema di protezione antiribaltamento era regolare ma era stato abbassato.
2014	ULSS 01	Caduta dall'alto di luogo naturale	No	militare	Caduto in un dirupo durante esercitazioni militari sulle dolomiti.
2014	ULSS 18	Schiacciato/incastrato in impianto/macchina agricola (escluso trattore)	Si	Coltivatore diretto	Mentre procedeva a rimuovere l'irrigatore dal campo, per cause imprecise è stato agganciato con gli indumenti al cardano che univa il trattore all'irrigatore che era in rotazione. E' stato trascinato e si è incastrato tra il timone del rimorchio e l'albero cardanico.
2014	ULSS 03	Schiacciato/colpito da materiale	Si	Meccanico	Un cilindro di ferro utilizzato dallo stesso operaio è stato proiettato fuori dalla pressa e lo ha colpito violentemente al torace
2014	ULSS 08	Seppellimento	Si	Addetto scavi per lavori idraulici	Durante i lavori di riparazione di un tubo in cemento del diametro di 40 cm, interrato a circa 5 metri di profondità in un vigneto, due lavoratori dell'impresa esecutrice che erano scesi nello scavo sono stati sepolti dal franamento della parete di scavo e dal materiale di risulta depositato sul bordo dello scavo. Il deceduto è rimasto sepolto completamente mentre l'altro lavoratore, parzialmente sepolto, è stato recuperato dopo tre ore dai soccorritori ed ha riportato soltanto lesioni lievi.
2014	ULSS 13	Schiacciato/incastrato in impianto/macchina agricola (escluso trattore)	Si	Coltivatore diretto	Stava caricando un tagliaerba (vecchio BCS) utilizzando un braccio sollevatore (fatto artigianalmente) collegato al gruppo di sollevamento delle attrezzature del trattore. L'uomo è stato schiacciato dal braccio mobile probabilmente perché salito su una barra per controllare i comandi posti nella parte posteriore del trattore è scivolato (indossava zoccoli) ed è stato schiacciato dal braccio che probabilmente stava manovrando per sollevare.
2014	ULSS 15	Incendio nell'ambiente di lavoro che ha coinvolto l'infortunato	No	addetto foci	Era alla guida di una ruspa con cui stava allontanando segatura da un silos in cui era in corso un principio d'incendio. La caduta di materiale incendiato dalle pareti del silos lo ha intrappolato nell'abito della ruspa. E' deceduto per le ustioni riportate dopo alcuni giorni di ricovero al centro ustionati. Nello stesso incidente è rimasto ustionato un altro lavoratore.
2014	ULSS 19	Annegamento (escluso affondamento imbarcazione)	No	Addetto cultura molluschi	Durante la raccolta di cozze in mare è rimasto impigliato con un piede nella cima di un'attrezzatura di lavoro ed è stato trascinato a fondo decedendo per annegamento.
2014	ULSS 20	Ribaltamento trattore agricolo	No	Agricoltore	Schiacciato a causa del ribaltamento del trattore in un terreno tenuto a vigneto.
2014	ULSS 22	Caduta dall'alto da scala portatile	Si	muratore	Mentre saliva su una scala portatile appoggiata al pannello da getto, scivolava e nella caduta il tendino del distanziatore che aveva in mano si conficcava nel torace.
2014	ULSS 08	Caduta dall'alto da automezzo non agricolo	Si	Viticoltore	L'infortunato operava sopra un bancale posizionato sulle forche di un muletto a circa 2,5 metri d'altezza, per la potatura di una siepe alta circa 5 metri, e cadeva riportando un grave trauma cranico che ha causato il decesso il 2 luglio 2014.
2014	ULSS 18	Caduta dall'alto da opera provvisoria (es. impalcatura)	Si	dipintore	Pensionato. Stava eseguendo lavori di tinteggiatura esterna di civile abitazione utilizzando un ponteggio di sua proprietà. Il ponteggio NON era correttamente realizzato e presentava diversi punti con rischio di caduta dall'alto. Mentre l'infortunato si trovava a lavorare su una parte di ponteggio totalmente priva di parapeti, verosimilmente perdeva l'equilibrio cadendo da un'altezza di circa 3,5 m, decedendo sul colpo.
2014	ULSS 09	Caduta dall'alto da scala portatile	Si	Volontario associazione sportiva	Presumibilmente caduto da scala a pioli mentre stava eseguendo la rimozione di un tubo per lo scarico della condensa, posto a circa 2,5 metri da terra, collegato ad un camino.
2014	ULSS 09	Caduta dall'alto da opera provvisoria (es. impalcatura)	Si	Muratore	E' stato trovato a terra a circa un metro di distanza da un ponteggio realizzato all'interno del proprio magazzino. Si presume che l'infortunato stesse accendendo all'impalcato senza idonee scale di accesso in quota e che, risalendo sul ponteggio dall'esterno, sia scivolato cadendo al suolo.
2014	ULSS 22	Ribaltamento trattore agricolo	Si	Coltivatore diretto	Mentre irrigava le viti, le ruote di sinistra del trattore finivano fuori dal bordo della balza (salto di quota tra le balze del terreno circa 3 metri) causando il rovesciamento laterale del trattore che schiacciava l'agricoltore.
2014	ULSS 20	Ribaltamento trattore agricolo	Si	Agricoltore	Il lavoratore, alla guida di una trattoria agricola, mentre percorreva l'argine di un canale confinante con un frutteto, perdeva il controllo del mezzo e si ribaltava nell'acqua rimanendo schiacciato sotto al mezzo e sommerso. La trattoria era dotata di dispositivi di sicurezza quali arco di protezione e cinture di sicurezza ma non utilizzati.
2014	ULSS 13	Incidente stradale	Si	Manutentore verde	Mentre svolgeva lavori di pulizia del ciglio stradale, il furgone utilizzato veniva travolto da un TIR
2014	ULSS 13	Incidente stradale	Si	Operario	Mentre svolgeva lavori di pulizia del ciglio stradale, il furgone utilizzato veniva travolto da un TIR
2014	ULSS 22	Schiacciato da tronco	No	Agricoltore	Colpito dai rami di una pianta spezzata dall'albero che stava abbattendo.
2014	ULSS 06	Schiacciato/colpito da materiale	Si	Metalmecanico	Durante le operazioni di assemblaggio di un fondo al serbatoio con l'utilizzo di un carroponne, il gommone applicato appostamente sul fondo e utilizzato per il sollevamento si staccava dal fondo cadendo colpendo l'infortunato.
2014	ULSS 10	Altro	No	Agricoltore	Caduto sulla falce che lo ha ferito alla gola mentre tagliava erbacce sulla sponda di un piccolo canale nei campi coltivati di sua proprietà
2014	ULSS 13	Caduta dall'alto da scala portatile	Si	Muratore	L'infortunato stava eseguendo presso la propria abitazione l'installazione di un aeratore da bagno che necessitava di un foro verso l'esterno sulla parete perimetrale dell'edificio. Stava operando da solo con l'ausilio di una scala a pioli a 4 metri di altezza in assenza di testimoni non è chiara la dinamica, ma sembra che abbia fatto un accesso sulla copertura e che sia caduto in fase di discesa. La scala sporgeva dalla copertura soltanto per 40 cm e l'infortunato non usava calzature adeguate (zoccoli in plastica).
2014	ULSS 06	Schiacciato/incastrato in impianto/macchina agricola (escluso trattore)	Si	Allevatore	Durante le operazioni di distribuzione della miscela alimentare ai capi bovini effettuata con l'aiuto di un carro miscelatore rimorchiato da un trattore, l'infortunato è rimasto schiacciato fra la struttura del miscelatore e la struttura mobile dell'accessorio denominato desilatore.
2014	ULSS19	Intossicazione/asfissia in ambiente non confinato	Si	Impiegato	L'infortunato è avvenuto durante lo scarico di un'autocisterna contenente 278 q.li di acido solforico al 63% in un impianto di stoccaggio e lavorazione di liquami provenienti da reflui civili e agroalimentari. Sembra che, invece di travasare dall'autocisterna al silos, l'acido sia stato versato direttamente nella vasca causando una reazione chimica e la formazione di una nube tossica che ha investito subito l'autista che non ha potuto chiudere la valvola con conseguente scarico ininterrotto all'interno della vasca. Tre lavoratori dell'azienda sono deceduti nel tentativo di soccorrere l'autista. Un altro lavoratore e un vigile del fuoco hanno riportato un'intossicazione non letale.
2014	ULSS19	Intossicazione/asfissia in ambiente non confinato	Si	Operatore impianto smaltimento rifiuti	L'infortunato è avvenuto durante lo scarico di un'autocisterna contenente 278 q.li di acido solforico al 63% in un impianto di stoccaggio e lavorazione di liquami provenienti da reflui civili e agroalimentari. Sembra che, invece di travasare dall'autocisterna al silos, l'acido sia stato versato direttamente nella vasca causando una reazione chimica e la formazione di una nube tossica che ha investito subito l'autista che non ha potuto chiudere la valvola con conseguente scarico ininterrotto all'interno della vasca. Tre lavoratori dell'azienda sono deceduti nel tentativo di soccorrere l'autista. Un altro lavoratore e un vigile del fuoco hanno riportato un'intossicazione non letale.
2014	ULSS19	Intossicazione/asfissia in ambiente non confinato	Si	Autista autocisterna	L'infortunato è avvenuto durante lo scarico di un'autocisterna contenente 278 q.li di acido solforico al 63% in un impianto di stoccaggio e lavorazione di liquami provenienti da reflui civili e agroalimentari. Sembra che, invece di travasare dall'autocisterna al silos, l'acido sia stato versato direttamente nella vasca causando una reazione chimica e la formazione di una nube tossica che ha investito subito l'autista che non ha potuto chiudere la valvola con conseguente scarico ininterrotto all'interno della vasca. Tre lavoratori dell'azienda sono deceduti nel tentativo di soccorrere l'autista. Un altro lavoratore e un vigile del fuoco hanno riportato un'intossicazione non letale.
2014	ULSS19	Intossicazione/asfissia in ambiente non confinato	Si	Operatore impianto smaltimento rifiuti	L'infortunato è avvenuto durante lo scarico di un'autocisterna contenente 278 q.li di acido solforico al 63% in un impianto di stoccaggio e lavorazione di liquami provenienti da reflui civili e agroalimentari. Sembra che, invece di travasare dall'autocisterna al silos, l'acido sia stato versato direttamente nella vasca causando una reazione chimica e la formazione di una nube tossica che ha investito subito l'autista che non ha potuto chiudere la valvola con conseguente scarico ininterrotto all'interno della vasca. Tre lavoratori dell'azienda sono deceduti nel tentativo di soccorrere l'autista. Un altro lavoratore e un vigile del fuoco hanno riportato un'intossicazione non letale.
2014	ULSS 02	Folgorazione su impianto elettrico	Si	Muratore	Non vi sono testimoni all'evento; il lavoratore è stato rinvenuto al terzo piano del ponteggio allestito attorno all'edificio in corso di restauro, a contatto con un cavo elettrico passante tra due parti di ponteggio distinte. Il lavoratore presentava segni di ustione.
2014	ULSS 01	Ribaltamento trattore agricolo	No	Agricoltore	Schiacciato a causa del ribaltamento del trattore.



Anno	ASL	Causa sintetica	Fonte Spisal	Mansione	Dinamica Evento
2014	ULSS 17	Folgorazione a bordo di automezzo per contatto con linea elettrica	SI	Operatore agricolo	Presso un civile abitazione erano in corso lavori di potatura di una siepe alta circa 5 metri. L'infortunato deceduto e un altro lavoratore, anch'egli gravemente infortunato, mentre si trovavano sul cestello di una piattaforma di lavoro montata su autocarro, sono stati raggiunti da una scarica elettrica prodotta dai cavi di un elettrodotto a 20 KV (distanza di sicurezza prevista dal titolo III = 3,5 metri).
2014	ULSS 17	Ribalamento trattore agricolo	SI	contadino	Il lavoratore doveva effettuare la lavorazione del terreno tra i filari di un vigneto con frangizolle a dischi (tipo portato) trainato da trattore in un appezzamento di proprietà di un'altra società agricola. Da quanto emerso dai primi accertamenti, sembra che verso le ore 17.30 circa, durante la manovra di uscita da un filare di vigne e la successiva svolta verso il filare adiacente, l'infortunato, alla guida del trattore, si sia portato con la ruota posteriore (sinistra al lato di guida), sul margine della capezzagna presente, la quale risulta più alta rispetto al terreno di fronte (dislivello di circa 1,8 metri). In questa circostanza, probabilmente la ruota del mezzo scivolava sul bordo inclinato della scarpata, facendo ribaltare il mezzo agricolo di un quarto di giro. Nel ribaltamento del trattore, veniva sballato dal sedile di guida, in quanto non vincolato allo stesso tramite la cintura di sicurezza di cui il mezzo è dotato e a causa della mancata presenza della portiera della cabina al lato sinistro della guida, usciva parzialmente dall'abitacolo. Cadendo sul terreno sottostante assieme al trattore, veniva schiacciato all'altezza del busto, dal traverso superiore della struttura della cabina. Verso le ore 18 circa, il titolare, ritornato sul sito a prendere il lavoratore per riportarlo a casa, si accorgeva dell'incidente.
2014	ULSS 09	Incendio di prodotti infiammabili usati dall'infortunato	SI	Pensionato	Deceduto a causa di incendio di materiale infiammabile nel locale ove riparava biciclette.
2014	ULSS 22	Ribalamento miniescavatore/muletto/automezzo	No	Marmista	Schiacciato a causa del ribaltamento della gru che utilizzava per spostare un muletto.
2014	ULSS 09	Schiacciato/incastrato in impianto/macchina	SI	Manutentore	Schiacciato all'interno di una sezionatrice di pannelli in legno presumibilmente mentre effettuava una manutenzione.
2014	ULSS 10	Caduta dall'alto da scala portatile	No	Dipintore	Caduto da una scala mentre effettuava dipintura. MALORE ?
2014	ULSS 05	Ribalamento trattore agricolo	No	Agricoltore	Ribalamento del trattore con cui stava trasportando un carico di legna. Nell'incidente è rimasto ferito anche il fratello.
2014	ULSS 09	Schiacciato/incastrato in impianto/macchina	SI	Manutentore macchine	Durante i lavori di manutenzione su una macchina, la testa restava schiacciata fra due sbarre metalliche, una fissa e una mobile ad azionamento pneumatico.
2014	ULSS 09	Caduta dall'alto da scala portatile	SI	Elettricista manutentore	Caduto da una scala a pioli mentre sostituiva una lampada.
2014	ULSS 01	Ribalamento miniescavatore/muletto/automezzo	SI	elettricista	Schiacciato da un piccolo cingolato sul quale era montato un veicolo usato per tendere una linea elettrica a media tensione su un terreno in discesa reso instabile dalle precipitazioni. Il cedimento del terreno su cui erano appoggiati gli stabilizzatori ha fatto cadere scivolare a valle il cingolato; l'infortunato ha tentato verosimilmente di impedirne la caduta restando agganciato ed è trascinato nella caduta. Il mezzo si è ribaltato più volte schiacciandolo e infine lo ha proiettato a una decina di metri a valle.
2014	ULSS 18	Schiacciato/incastrato in impianto/macchina	SI	Addetto panificazione	Addetta alla linea di panificazione pan biscotto, per cause da accertare, è entrata nella cella di levitazione (microntruttore manomesso) alla temperatura di 50 °C e con umidità 50% ed è stata trovata incastrata fra un nastro mobile e la parte fissa della macchina dove era anche stata rimossa una griglia di protezione.
2015	ULSS 06	Schiacciato/colpito da automezzo non agricolo in movimento	No	Addetto commercio rottami	Investito da un carrello elevatore, è deceduto dopo il 10 febbraio dopo 40 giorni di ricovero
2015	ULSS 18	Anneggamento (escluso affondamento imbarcazione)	SI	Addetto associazione pesca sportiva	Mentre collocava un ossigenatore in un laghetto artificiale, cadeva in acqua a causa del rovesciamento dell'imbarcazione e annegava.
2015	ULSS 20	Esplosione	SI	Saldatore	Esplosione di una cisterna, montata su semirimorchio, adibita a trasporto di benzina/gasolio verificatasi durante operazioni di manutenzione (lavori di saldatura sulla piastra portaporse del fondo anteriore); la cisterna non era stata preventivamente bonificata.
2015	ULSS 18	Incidente stradale	SI	Addetto manutenzione stradale	Travolto da un TIR mentre stava eseguendo lavori di manutenzione stradale
2015	ULSS 18	Incidente stradale	SI	Addetto manutenzione stradale	Travolto da un TIR mentre stava eseguendo lavori di manutenzione stradale
2015	ULSS 07	Caduta in scavo	SI	idraulico	Caduto in uno scavo profondo circa tre metri, è stato infilzato all'altezza della testa da un tendone metallico sporgente.
2015	ULSS 20	Schiacciato/colpito da materiale	SI	Gruista	Il lavoratore alla guida di una autogru utilizzata per l'incarico, movimentazione e posa degli elementi prefabbricati, in configurazione "altesita" (con braccio principale sollevato, stabilizzatori non rientrati) nel manovrare in cantiere colpiva con il braccio del mezzo una trave posizionata e già fissata sui pilastri; nella caduta, la trave (20 ton) schiacciava la cabina di guida dell'autogru.
2015	ULSS 06	Caduta dall'alto da scala portatile	No	Coltivatore diretto	Caduto dall'alto, da una scala a pioli, all'interno di un capannone dell'azienda.
2015	ULSS 09	Folgorazione a bordo di automezzo per contatto con linea elettrica	SI	addetto manutenzione verde	Mentre potava alcune ramaglie dall'interno di una piattaforma di lavoro elevabile su autocarro, probabilmente urtava un cavo elettrico da 20.000 volt rimanendo folgorato.
2015	ULSS 18	Caduta dall'alto per sfondamento copertura	SI	Carpentiere Carpentiere	Per eseguire lavori di manutenzione di una copertura, utilizzando una scala. Accedeva alla copertura stessa in eternit che sul suo peso cedeva e lo faceva precipitare al suolo (H=3,3 m). I lavori erano eseguiti in subappalto.
2015	ULSS 09	Folgorazione per contatto con linea elettrica (non su automezzo)	SI	Coltivatore diretto	Folgorato a causa della caduta dell'albero che stava tagliando su linea elettrica a 132.000 V. Mentre cercava di liberare il cavo elettrico dai rami utilizzando un bastone, è stato colpito dalla scarica elettrica.
2015	ULSS 05	Caduta dall'alto di luogo naturale	No	Coltivatore diretto	Mentre spostava, con l'aiuto di un amico, una betoniera elettrica lungo una stradina in discesa della sua area rurale, cadeva dal bordo della strada dall'altezza di circa un metro sulla strada sottostante confinante.
2015	ULSS 02	Schiacciato/colpito da tronco	SI	Boscaiolo	Mentre lavorava in un bosco, intento al taglio di un albero, è stato colpito da un ramo di grandi dimensioni caduto dalla chioma.
2015	ULSS 01	Ribalamento trattore agricolo	No	Coltivatore diretto	Precipitato in una scarpata con la motocarriola con la quale trasportava la legna dal bosco alla casera.
2015	ULSS 15	Caduta dall'alto da edificio senza protezioni	SI	Muratore	Caduto da una copertura su cui stava eseguendo lavori di posa dei coppi. La caduta è avvenuta verso la copertura di un fabbricato adiacente (dislivello 1,20 m.)
2015	ULSS 18	Schiacciato/incastrato in impianto/macchina	SI	Carotecnico	Durante l'attività propria della produzione di cartone per imballaggio veniva schiacciato alla testa da una parte mobile dell'impianto.
2015	ULSS 20	Ribalamento trattore agricolo	SI	Coltivatore diretto	Precipitato con una moto agricola lungo la scarpata che costeggia una strada provinciale in prossimità di una curva mentre stava andando a raccogliere legna. La moto era dotata di cabina di protezione.
2015	ULSS 17	Schiacciato/colpito da materiale	No	Coltivatore diretto	Travolto da una balla di fieno nel cortile dell'azienda agricola.
2015	ULSS 22	Altro	No	Coltivatore diretto	Colpito da un fulmine mentre tagliava legna.
2015	ULSS 03	Ribalamento trattore agricolo	No	Coltivatore diretto	Stava rivoltando il fieno su un terreno in pendenza quando il trattore si è ribaltato schiacciandolo.
2015	ULSS 15	Altro	No	Coltivatore diretto	Deceduto probabilmente a causa della puntura di api mentre stava curando l'alveare.
2015	ULSS 20	Caduta dall'alto da opera provvisoria (es. impalcatura)	No	Muratore	Caduto dall'altezza di 20 metri a causa del crollo di un'impalcatura; con lui sono caduti altri due operai che sono riusciti ad aggrapparsi ad alcuni cavi evitando gravi conseguenze.
2015	ULSS 04	Caduta dall'alto da scala portatile	No	Addetto pulizie	Presso un'abitazione privata stava eseguendo lavori di pulizia per un trasloco quando è caduto da una scala portatile da circa due-tre metri di altezza.
2015	ULSS 05	Ribalamento miniescavatore/muletto/automezzo	No	agricoltore	Pensionato, aiutava nei lavori agricoli un dipendente della ditta. Per andare a prendere un pezzo di ricambio del trattore ha utilizzato un quad di proprietà dell'azienda agricola che si è ribaltato sul terreno collinare schiacciandolo.
2015	ULSS 22	Schiacciato/incastrato in impianto/macchina agricola (escluso trattore)	No	Agricoltore	Mentre usava la motozappa ha perso il controllo dell'attrezzatura ed è stato dilaniato dalle lame.
2015	ULSS 05	Ribalamento trattore agricolo	No	Coltivatore diretto	Schiacciato a causa del ribaltamento del trattore in un tratto in pendenza
2015	ULSS 06	Anneggamento (escluso affondamento imbarcazione)	SI	Agricoltore	Mentre con un collega stava eseguendo la finitura dello sfalco dell'erba con il decespugliatore portatile lungo l'argine di un canale, è scivolato in acqua ed è annegato.
2015	ULSS 12	Caduta dall'alto da scala portatile	No	Muratore	Mentre eseguiva pulizie alla fine dei lavori su un tetto raggiunto utilizzando una scala a pioli, è caduto dall'alto.
2015	ULSS 12	Schiacciato/colpito da materiale	No	Operatore manutenzione	Investito da getto di acqua ad alta pressione mentre utilizzava una lancia a pressione per pulire impianti chimici in area cracking
2015	ULSS 06	Caduta dall'alto da scala portatile	No	impiantista antennista	Caduto da scala portatile mentre eseguiva lavori al secondo piano mentre eseguiva l'installazione di un impianto d'antenna
2015	ULSS 16	Schiacciato/incastrato in impianto/macchina	No	magazziniere	E' salito su un montacarichi per merci e persone. Schiacciato dal carico posto su transpalette che si è spostato violentemente dopo essersi incastrato nella parete del vano montacarichi.
2015	ULSS 20	Ribalamento trattore agricolo	No	Coltivatore diretto	Schiacciato dal trattore che si è capovolto
2015	ULSS 13	Ribalamento trattore agricolo	SI	Coltivatore diretto	Durante lo sfalco erba lungo un fossato sul terreno di sua proprietà è rimasto schiacciato a causa del ribaltamento del trattore privo di cabina.
2015	ULSS 07	Schiacciato/incastrato in impianto/macchina agricola (escluso trattore)	No	Coltivatore diretto	Per motivi non chiari è stato preso dalle lame della trinciarisarmi agganciata al trattore agricolo.
2015	ULSS 09	Incidente stradale	SI	camionista	Il camion condotto dalla vittima ha colpito un automezzo adibito al taglio erba in autostrada (cantiere in lento movimento); entrambi i mezzi sono finiti fuori strada. Anche uno degli operai a bordo del mezzo adibito allo sfalco dell'erba a bordo strada è rimasto ferito.
2015	ULSS 04	Ribalamento trattore agricolo	SI	Agricoltore	Su una strada in discesa ha perso il controllo del mezzo che si è ribaltato nel fossato schiacciandolo. Il mezzo aveva il sistema antiribalamento ma verosimilmente la cintura di sicurezza non era allacciata.
2015	ULSS 03	Caduta dall'alto da automezzo non agricolo	SI	Imprenditore edile	Cause in accertamento (assenza di testimoni). Possibile caduto da una gru alta 6 metri che si trovava nel piazzale dell'azienda. La gru era in fase di manutenzione.
2015	ULSS 12	Schiacciato/colpito da materiale	No	Recupero materiali ferrosi	Mentre veniva tagliata una pesante lastra di metallo in cantiere navale, veniva colpito dal materiale che cadeva dall'alto.
2015	ULSS 18	Schiacciato/colpito da materiale	SI	Familiare del titolare (non lavoratore)	Aiutava la moglie, titolare di azienda senza dipendenti, a trasportare un macchinario utilizzando un transpallet. Veniva schiacciato dalla caduta dell'attrezzatura.
2015	ULSS 22	Schiacciato/incastrato in impianto/macchina	SI	Muratore	Tentando di pulire il sistema di impasto della benna di una minipala utilizzando una cazzuola, rimaneva impigliato nella vite senza fine, finendo incastrato e schiacciato tra benna e vite senza fine. La benna era priva di griglia di protezione.
2015	ULSS 18	Schiacciato/colpito da materiale	SI	verniciatore	Durante la movimentazione di un manufatto pesante (putrella) veniva schiacciato.
2015	ULSS 05	Altro	No	Imprenditore agricolo	Schivato e caduto a terra mentre stava lavando un telone gommato utilizzato per coprire il rimorchio del trattore; stava camminando sul telone posto in leggera discesa per favorire il deflusso dell'acqua verso una canalina quando è scivolato.
2015	ULSS 01	Schiacciato/colpito da tronco	SI	Pensionato presente occasionalmente	La ditta stava tagliando un albero di 33 metri di altezza lungo la scarpata a valle della strada comunale. L'albero è caduto in direzione diversa da quella voluta verso la strada comunale in corrispondenza di un ponte dove si trovava l'infortunato.
2015	ULSS 01	Ribalamento trattore agricolo	No	Agricoltore	Mentre percorreva in discesa una strada silvopastorale alla guida di un trattorino carico di legna, il mezzo si è ribaltato in una scarpata schiacciandolo.
2015	ULSS 08	Schiacciato/incastrato in impianto/macchina agricola (escluso trattore)	No	Agricoltore	Schiacciato dall'aratro che stava agganciato al trattore
2015	ULSS 22	Schiacciato/colpito da automezzo non agricolo in movimento	SI	Datore di lavoro	Rimaneva schiacciato fra un camion e un'altra attrezzatura parcheggiata nel garage della ditta; era solo nella sede dell'azienda.
2015	ULSS 06	Schiacciato/colpito da materiale	No	Muratore	Colpito dal carico di pannelli per armatura sollevati mediante gru e che sono caduti dall'alto.
2015	ULSS 01	Ribalamento miniescavatore/muletto/automezzo	SI	Agricoltore	Il mezzo agricolo cabinato che conduceva è scivolato lungo un pendio in prossimità del fienile per una decina di metri, ribaltandosi successivamente sulla sottostante strada statale. L'impatto è avvenuto sul lato sinistro del mezzo e il lavoratore è rimasto incastrato fra la portiera e la cabina.
2015	ULSS 07	Caduta dall'alto di luogo naturale	No	Agricoltore	Caduto in uno strapiombo mentre stava lavorando nel vigneto
2015	ULSS 06	Altro	No	Agricoltore	Caduto dal trattore riportando trauma cranico.
2015	ULSS 10	Caduta dall'alto da scala portatile	No	Muratore	Caduto da una scala mentre eseguiva lavori di manutenzione su una copertura

Anno	ASL	Causa sintetica	Fonte Spisal	Mansione	Dinamica Evento
2016	ULSS 05	Esplosione	Si	Magazziniere	Il lavoratore stava travasando acido cloridrico da un serbatoio in una cisterna a cubo della capacità di 1 metro cubo. Errorneamente è stata utilizzata una cisterna che conteneva residui di clorido di sodio. La miscelazione ha dato luogo ad una esplosione che ha ridotto in pezzi il contenitore e l'intelaiatura metallica che la conteneva; i pezzi proiettati hanno colpito il lavoratore provocando gravi lesioni e la morte.
2016	ULSS 03	Schiacciato/incastro in impianto/macchina	No	Addetto alla pressa	Schiacciato da una pressa
2016	ULSS 08	Schiacciato/colpito da automezzo non agricolo in movimento	Si	operatore impianto coltivazione funghi	Investito da una pala gommatata usata per la movimentazione dei compost. L'infortunato sostava o transitava vicino al cumulo in fase di formazione da parte del palista, a circa 20 metri dalla sua abituale posizione di lavoro. I dispositivi di segnalazione sonori e visivi della pala erano funzionanti. Il lavoro era svolto in presenza di notevoli quantità di vapore generato dalla movimentazione dei compost e che potrebbe aver ridotto la visuale del conducente.
2016	ULSS 06	Schiacciato/colpito da trattore agricolo in movimento	Si	Coltivatore diretto	Stava potando alcuni alberi ad alto fusto ubicati tra il margine del campo ed il boschetto scosceso sottostante. Dopo aver tagliato i rami con una motosega, li agganciava alla parte posteriore del trattore mediante corde. Per agganciare i rami è sceso dal trattore e si è recato nella parte bassa del boschetto lasciando il mezzo in discesa e con il freno a mano non ben innestato. È stato travolto dal mezzo.
2016	ULSS 14	Caduta dall'alto da edificio senza protezioni	Si	Muratore	Mentre demoliva il muro perimetrale di un sottotetto è caduto su un terrazzo sottostante da un'altezza di 4,5 m
2016	ULSS 15	Ribaltamento miniescavatore/muletto/automezzo	Si	Autista	Mentre caricava sul camion il cassone contenente trucioli (scarti di lavorazioni) che si trovava a terra, cassone e camion si ribaltavano su un lato schiacciando il lavoratore fra l'automezzo e il suolo.
2016	ULSS 09	Esplosione/Scoppio	Si	Addetto manutenzione estintori	Corrivolto nello scoppio di un estintore che stava ricaricando
2016	ULSS 16	Annegamento (escluso affondamento imbarcazione)	No	sommizzatore	Rimasto bloccato in un sifone e annegato in prossimità delle chiuse di Stra mentre erano in corso le ricerche di un cadavere nel Brenta.
2016	ULSS 20	Esplosione/Scoppio	Si	operario in produzione calcestruzzo	Mentre era intento al gonfiaggio di un pneumatico, questo scoppiava provocandogli lesioni mortali. Le operazioni venivano svolte senza fare uso odella gabbia di sicurezza come stampigliato anche sulla spalla del pneumatico.
2016	ULSS 15	Schiacciato/incastro in impianto/macchina	Si	Coltivatore diretto	Mentre scendeva dal "carica letame", si impigliava con il grembiule sul cardano in movimento, procurandosi traumi multipli.
2016	ULSS 05	Ribaltamento miniescavatore/muletto/automezzo	Si	Stradino	Stava eseguendo lavori di finitura della sommità arginata alla guida di un rullo compressore. In particolare, stava livellando il materiale (stabilizzato) sparso dal collega con un escavatore quando il mezzo è precipitato sul fondo del torrente sbalzandolo dal posto di guida e successivamente investendolo.
2016	ULSS 20	Ribaltamento trattore agricolo	Si	Coltivatore diretto	Mentre stava effettuando il trattamento fitosanitario del vigneto, perdeva il controllo della trattrice che si rovesciava con un giro completo. L'infortunato è stato sbalzato dal mezzo che disponeva di sistema di ritenzione del conducente e di arco abbattibile; al momento dell'incidente però l'arco era abbassato e la cintura non utilizzata dal conducente.
2016	ULSS 04	Schiacciato/colpito da materiale	No	Addetto costruzione gallerie	Durante i lavori in galleria per la costruzione di un'autostrada, è stato colpito da materiale staccato dalla volta dello scavo mentre si stavano eseguendo lavori di consolidamento.
2016	ULSS 15	Schiacciato/colpito da materiale	Si	Lavoratore a chiamata	Lavoratore a chiamata. Mentre il titolare dell'azienda stava caricando sopra un camion, con l'utilizzo del muletto, un macchinario posato su pallet, lo stesso macchinario si sbilanciava e cadendo colpiva l'infortunato che restava schiacciato sotto al carico.
2016	ULSS 15	Caduta dall'alto da edificio senza protezioni/strutture interne/impianti/arredi	Si	familiare	Il decesso è avvenuto in data 19/05/2016 dopo ricovero in neurochirurgia. Dinamica presunta (assenza di testimoni). Si sarebbe arrampicato sulla scaffalatura del magazzino della ditta di cui il figlio è socio per verificare un'infiltrazione di acqua dal tetto; sarebbe caduto dall'altezza di circa 2-4 metri.
2016	ULSS 02	Schiacciato/colpito da tronco	Yes	Boscaiolo	Mentre tagliava una pianta di faggio con la motosega e visionava la corretta caduta a valle della pianta, veniva colpito da un cioppo che improvvisamente si sradicava dal terreno.
2016	ULSS 06	Schiacciato/colpito da automezzo non agricolo in movimento	No	Magazziniere	in corso di accertamento (malore?)
2016	ULSS 15	Caduta dall'alto per sfondamento copertura	Yes	addetto pulizie industriali	Caduto da una copertura alla 10 metri su cui stava eseguendo la pulizia di pannelli fotovoltaici. La caduta è avvenuta per sfondamento di lastre di eternit.
2016	ULSS 05	Ribaltamento miniescavatore/muletto/automezzo	No	Coltivatore diretto	Mentre svolgeva lavori su un terreno di sua proprietà, è stato schiacciato dal ribaltamento dell'escavatore
2016	ULSS 05	Ribaltamento trattore agricolo	No	Familiare non lavoratore	Schiaccia a causa del ribaltamento del trattore su cui era trasportato
2016	ULSS 06	Ribaltamento trattore agricolo	No	Coltivatore diretto	Schiacciato a causa del ribaltamento del trattore
2016	ULSS 06	Ribaltamento trattore agricolo	No	Coltivatore diretto	Schiacciato a causa del ribaltamento del trattore
2016	ULSS 01	Ribaltamento miniescavatore/muletto/automezzo	Si	Missing	Schiacciato a causa del ribaltamento della pala gommatata
2016	ULSS 05	Schiacciato/colpito da materiale	No	muratore	Travolto dal crollo del muro che stava demolendo
2016	ULSS 20	Schiacciato/incastro in impianto/macchina agricola (escluso trattore)	No	Coltivatore diretto	Incidente durante l'uso di un tosaerba ?
2016	ULSS 05	Ribaltamento trattore agricolo	No	Coltivatore diretto	Schiacciato a causa del ribaltamento del trattore in un pendio su cui si trova il vigneto
2016	ULSS 06	Ribaltamento trattore agricolo	No	Coltivatore diretto	Rimasto schiacciato a causa del ribaltamento in acqua del trattore in un canale mentre posizionava i tubi per irrigare il mais. Il trattore era dotato di roll-bar
2016	ULSS 16	Schiacciato fra parti di veicolo	No	Autista	Schiacciato tra motrice e rimorchio del camion (autoarticolato) mentre tentava di staccarli per poter sostituire una ruota.
2016	ULSS 14	Schiacciato/incastro in impianto/macchina agricola (escluso trattore)	Si	Datore di lavoro	Schiacciato fra due automezzi agricoli
2016	ULSS 12	Caduta dall'alto da scala portatile	Si	Impiantista idraulico	Caduto dall'altezza di 2 metri da una scala portatile a libro mentre effettuava delle misure su tubazioni da coibentare.
2016	ULSS 12	Altro	Si	Operaio	Deceduto per infezione polmonare da legionella pneumophila presente nelle acque delle docce di ditte terze e nelle vasche di raffreddamento delle torri evaporative del reparto verniciatura del cantiere navale (dist. 50 m dal luogo di lavoro). Negativa la ricerca di legionella effettuata nel domicilio.
2016	ULSS 20	Ribaltamento trattore agricolo	Si	Coltivatore diretto	Deceduto a causa del ribaltamento di un escavatore cingolato mentre movimentava una cisterna per accumulo dell'acqua. Ha riportato ferite causate dalla rottura del carter in fibra di vetro del motore.
2016	ULSS 13	Altro	Si	Trasporto cemento con autobetoniera	Lavoratore irregolare (contratto di lavoro a tempo determinato scaduto da alcuni giorni). Esito autopsia: deceduto per causa medica. Rinvenuto cadavere all'interno di una autobetoniera dove era intento ad eseguire rimozione di cemento mediante uso di martello pneumatico. In corso di verifica se causa esclusivamente medica o concussa lavorativa.
2016	ULSS 14	Altro	No	Agricoltore	Deceduto per shock anafilattico a causa di molteplici punture d'insetto. NON è chiaro se avvenuto durante il lavoro (infortunio domestico o sul lavoro ?)
2016	ULSS 10	Ribaltamento trattore agricolo	No	Agricoltore	Schiacciato a causa del ribaltamento del trattore
2016	ULSS 08	Schiacciato/colpito da materiale	Si	Escavatorista	L'infortunato, conducente dell'escavatore / pala HITACHI ZX 240, doveva rimuovere l'asfaltatura di un piazzale per la nuova costruzione di un a scuola media; dopo essere sceso dal mezzo per osservare il terreno insieme al suo datore di lavoro, scivolò proprio sotto il braccio sollevato della macchina escavatrice. Improvvisamente la benna collegata al braccio, ad un'altezza di circa 4 metri dal terreno, si è sganciata dall'attacco rapido del braccio cadendo a terra e colpendo violentemente il lavoratore provocandone il decesso.
2016	ULSS 15	Schiacciato/incastro in impianto/macchina	Si	Operaio metalmeccanico	E' stato trovato incastrato sul piano rialzato di una piattaforma di lavoro. Probabilmente colpito dal carro ponte.
2016	ULSS 02	Schiacciato/colpito da materiale	Si	autista	Schiacciato da una bobina di carta caduta da un muletto che la stava trasportando; la bobina è stata presa con pinze, ed è caduta mentre il muletto effettuava una curva. L'infortunato era l'autista di camion in attesa di effettuazione del carico rimasto schiacciato tra la bobina che stava rotolando sull'asfalto e il camion.
2016	ULSS 18	Schiacciato/colpito da materiale	Si	Operatore costruzioni	Mentre erano in corso lavori di infissione di palancola sull'argine, il lavoratore si trovava nei pressi di una gru che sollevava una palancola. Improvvisamente la palancola si è staccata dal gancio ed è caduta dall'altezza di 15 metri colpendo il lavoratore.
2016	ULSS 20	Caduta dall'alto da opera provvisoria (es. impalcatura)	Si	Muratore	L'infortunato stava smontando il ponteggio a telai prefabbricati ad un'altezza di 12 metri, quando il telaio a cui era fissato con il cordino collegato all'imbracatura di sicurezza ha ceduto e cadendo verso il vuoto ha trascinato il lavoratore.
2016	ULSS 03	Schiacciato/colpito da tronco	Si	Boscaiolo	L'infortunato stava tagliando con motosega un imponente albero di abete bianco; dopo aver posizionato i cunei direzionali per l'abbattimento e completato il taglio si allontanava in direzione opposta alla caduta (area verde) ma veniva colpito da un ramo del peso di 200Kg circa staccatosi da un faggio che presentava un difetto di circa 70 cm di mancata coesione al tronco per infiltrazioni di acqua. Il distacco del ramo del faggio è stato verosimilmente provocato dalla caduta dell'abete.
2016	ULSS 06	Schiacciato/colpito da materiale	Si	Falegname	Stavano caricando macchine utensili in un container da spedire su un camion usando gru a ponte e carrello elevatore; una volta caricate le macchine venivano spinte in fondo al container mediante pattini a rullo e poi, con l'uso di martinetti idraulici, sollevate leggermente per stocarle in modo adeguato. Una macchina si sbilanciava investendo due addetti all'operazione di cui uno decedeva.
2016	ULSS 15	Schiacciato/colpito da automezzo non agricolo in movimento	Si	Autotrasportatore	L'infortunio è avvenuto nel piazzale di una fornace dove un addetto alla guida di un grosso carrello elevatore con motore a scoppio stava caricando sul pianale di un automezzo dei pallet di laterizi. Dopo aver caricato completamente una fiancata del pianale dell'automezzo, il carrellista stava effettuando una manovra in retromarcia per portarsi dalla parte opposta del mezzo. Durante la retromarcia investiva l'infortunato che si trovava -a sua insaputa- nel raggio di manovra del carrello elevatore.
2016	ULSS 17	Schiacciato/incastro in impianto/macchina	Si	Manutentore	Mentre effettuava manutenzioni all'impianto di macinazione è stato schiacciato da un pesante sportello di protezione della macchina azionato verosimilmente da lui stesso agendo su una leva.
2016	ULSS 02	Schiacciato/colpito da materiale	Si	op. metalmeccanico	Colpito da una scheggia metallica prodotta durante la lavorazione con una pressa oleodinamica per l'estrusione di alluminio. Il lavoratore si è avvicinato alla pressa per liberare una clamp che si era bloccata in fase di caricamento della billette; mentre si allontanava dopo aver eseguito l'operazione, la macchina si è rimessa in moto terminando il ciclo di lavorazione, determinando così uno scoppio e la proiezione della scheggia.
2016	ULSS 15	Schiacciato/colpito da automezzo non agricolo in movimento	Si	Lavori stradali	Veniva colpito dalla benna dell'escavatore mentre, stando a terra, era intento ad accompagnare un pozzetto movimentato e sollevato tramite un sistema a pinze e catene collegate al braccio dell'escavatore.
2017	ULSS 8 - Berica - distr Arzignano	Caduta dall'alto da automezzo non agricolo	No	Coltivatore diretto	Caduto dall'alto di rimorchio mentre legava balle di fieno.
2017	ULSS 2 Marca Trevigiana - Distretto Pieve di Soligo	Seppellimento	Si	Datore di lavoro	La sabbia da frantoio presente all'interno di una vasca in cemento di alimentazione dell'impianto di betonaggio, a causa delle rigide temperature notturne di gennaio, si era completamente congelata in superficie, formando uno strato simile a lastre di ghiaccio; contemporaneamente la sabbia sottostante veniva consumata prelevata dall'impianto, creando un vuoto sotto alla crosta superficiale. L'infortunata entrava nella vasca utilizzando una scala per rompere la crosta con una pala. Verosimilmente lo strato superficiale ha ceduto ed è scivolata in fondo alla vasca dove è stata completamente sommersa dalla sabbia.
2017	ULSS 4 Veneto Orientale	Annegamento (escluso affondamento imbarcazione)	No	Albergatore	Caduto nella piscina ghiacciata dove era solito andare a rompere il ghiaccio formato sulla superficie a causa delle basse temperature (caduta accidentale o malore?)
2017	ULSS 3 Serenissima - Distretto Mirano	Caduta dall'alto da edificio senza protezioni/strutture interne/impianti/arredi	Si	Autodemolitore	Schiacciato all'interno del deposito dalla benna a polipo azionata da un altro operatore
2017	ULSS 9 Scaligera - Distretto Verona	Ribaltamento trattore agricolo	Si	Agricoltore	Mentre stava percorrendo una capezzagna in discesa con terreno ghiacciato (pendenza circa 30°) perdeva il controllo della trattrice che si rovesciava con un giro completo. La trattrice era dotata di arco abbattibile (abbassato) e di cintura non utilizzata dal conducente.
2017	ULSS 9 Scaligera - Distretto Bussolengo	Schiacciato/incastro in impianto/macchina agricola (escluso trattore)	Si	Agricoltore	Dopo aver agganciato il rimorchio al carrello elevatore si apprestava a posizionarlo in retromarcia all'interno del ricovero attrezzi; durante la manovra una qualsiasi con il rimorchio ed è sceso dal carrello e si accingeva a pesare tra muro e rimorchio. A causa della leggera pendenza, il carrello si spostava in avanti ed è rimasto schiacciato tra muro e rimorchio

Anno	ASL	Causa sintetica	Fonte Spisal	Mansione	Dinamica Evento
2017	ULSS 7 Pedemontana - Distretto Thiene	Schiacciato/colpito da materiale	SI	Metalmecanico	Stava lavorando all'assemblaggio di basamenti metallici per macchine utensili, in particolare su una trave in ferro lunga 4,7 metri pesante 289 Kg posta sopra a dei cavalletti alti 95 cm. Per cause ancora da determinare è stato schiacciato dalla trave.
2017	ULSS 6 Euganea - Distretto Camposampiero	Altro	SI	Metalmecanico	Trovato riverso a terra con una ferita al capo. Malore ?
2017	ULSS 5 Polesana - Distretto Rovigo	Schiacciato/incastrato in impianto/macchina	SI	Produzione mattoni	Stava controllando il posizionamento delle piastrelle da levigare da parte di un braccio automatico munito di ventose. Per cause da accertare si trovava tra il contenitore delle piastrelle ed il braccio meccanico e veniva schiacciato da quest'ultimo e le piastrelle.
2017	ULSS 6 Euganea - Distretto Camposampiero	Incendio di prodotti infiammabili usati dall'infortunato	SI	Coltivatore diretto	Mentre bruciava delle ramaglie rimaneva gravemente ustionato.
2017	ULSS 6 Euganea - Distretto Camposampiero	Schiacciato/incastrato in impianto/macchina agricola (escluso trattore)	SI	Coltivatore diretto	Stava lavorando il terreno con una motozappa quando ha avuto un malore (?) cadendo sotto l'attrezzo che gli ha provocato lesioni letali.
2017	ULSS 5 Polesana - Distretto Rovigo	Caduta dall'alto da scala portatile	SI	Pensionato	Pensionato (ex artigiano edile) impegnato ad aiutare un vicino di casa nella sistemazione di un'infiltrazione d'acqua vicino ad un camino. Ha installato una torre di salita con pezzi di ponteggio di sua proprietà; però la torre era priva di scalette interne e perché usava una scala a sfilo fornita dal committente. Il punto su cui operava era privo di parapetti; è caduto dalla scala in fase di discesa.
2017	ULSS 9 Scaligera - Distretto Bussolengo	Ribaltamento trattore agricolo	No	Coltivatore diretto	Schiacciato dal trattore che si è ribaltato in un dirupo.
2017	ULSS 3 Serenissima - Distretto Mirano	Schiacciato/colpito da materiale	SI	Autista	Mentre stava liberando il carico di materiale ferroso dalle imbracature di sostegno al piano del rimorchio del camion al fine di consentire il successivo scarico, un fascio di profilati colpiva l'infortunato determinandone lo schiacciamento.
2017	ULSS 9 Scaligera - Distretto Legnago	Schiacciato/colpito da materiale	SI	Missing	Mentre stava provvedendo allo smontaggio di una pesante rampa metallica motorizzata, in configurazione verticale, incernierata sul bordo posteriore del pianale di un autocarro, non avendo adeguatamente imbragato la rampa, questa non sostenuta, ha ruotato attorno al perno di fissaggio al bordo del pianale ed è caduta colpendo l'infortunato.
2017	ULSS 7 Pedemontana - Distretto Alto Vicentino	Schiacciato/colpito da materiale	SI	Metalmecanico	Mentre stava spostando un manufatto (montante) del peso di 16 t. con un carro ponte, restava schiacciato tra il montante stesso e un manufatto presente a terra (cassa di turbina).
2017	ULSS 1 Dolomiti - Distretto Feltre	Schiacciato/colpito da tronco	SI	Silvicoltore	Durante il taglio di alberi, a causa dell'accavallamento di due faggi che poi cadevano al suolo, è stato colpito in quanto si trovava nella zona rossa di pericolo.
2017	ULSS 2 Marca Trevigiana - Distretto Treviso	Caduta dall'alto da scala portatile	SI	Pensionato	Nel corso di una manifestazione pubblica stava collaborando con un amico scultore al trasporto di una statua metallica in mostra. Durante le fasi di carico sul camion è caduto all'indietro da una scala semplice doppia appoggiata alle sponde del camion.
2017	ULSS 5 Polesana - Distretto Adria	Schiacciato fra parti di veicolo	No	Autista	Mentre tentava di riparare il mezzo pesante in una piazzola di sosta, restava schiacciato sotto al pianale
2017	ULSS 8 - Berica - distr Vicenza	Caduta dall'alto per sfondamento copertura	SI	Addetti pulizie	Caduta dall'alto per sfondamento di un lucernario che stava pulendo. Sul tetto era predisposta linea vita ma non era munita di imbracatura (sembra sia inciampata nel cavo della linea vita.
2017	ULSS 9 Scaligera - Distretto Verona	Ribaltamento trattore agricolo	SI	Agricoltore	Mentre stava invertendo il senso di marcia della trattoria in una capezzagna perdeva il controllo della trattoria che si rovesciava nel fossato adiacente. L'infortunato è rimasto schiacciato. L'arco abbattibile era abbassato e la cintura non allacciata.
2017	ULSS 7 Pedemontana - Distretto Bassano	Schiacciato/colpito da tronco	SI	Boscaiolo	Mentre tagliava rami da un albero precedentemente abbattuto, veniva colpito alle spalle da un altro albero sradicatosi autonomamente.
2017	ULSS 2 Marca Trevigiana - Distretto Treviso	Caduta dall'alto per sfondamento copertura	SI	Muratore	Caduto per sfondamento della copertura realizzata con cupolini di fibrocemento su travi ad Y mentre eseguiva lavori di manutenzione. Indossava imbracatura agganciata ad una fune che non lo ha trattenuto e non ha arrestato la caduta.
2017	ULSS 1 Dolomiti - Distretto Feltre	Caduta dall'alto da scala portatile	SI	Lattoniere	Deceduto a causa di complicità dopo caduta da scala a libro alta 2,5 metri mentre posizionava materiale su una scaffalatura metallica.
2017	ULSS 9 Scaligera - Distretto Verona	Ribaltamento trattore agricolo	SI	Coltivatore diretto	Doveva effettuare il trattamento anticrittogamico del collietto mediante atomizzatore trainato da una trattoria a 4 ruote motrici; nel percorrere un tratto di terreno in prossimità di una scarpata con pendenza 50-60%, perdeva il controllo del mezzo ribaltandosi. L'arco abbattibile era abbassato (ma non era possibile tenerlo alto) e la cintura di ritenzione (presente) non era utilizzata dal conducente.
2017	ULSS 3 Serenissima - Distretto Chioggia	Caduta dall'alto da opera provvisoria (es. impalcatura)	SI	Muratore	Caduto da circa 10 metri di altezza da una copertura a shed, mentre stava camminando sul muretto perimetrale alto 1 metro (le aperture a shed erano protette). La caduta è avvenuta in prossimità del castello di impalcatura che veniva usato per accedere alla copertura scavalcando il muretto.
2017	ULSS 7 Pedemontana - Distretto Thiene	Folgorazione per contatto con linea elettrica (non su automezzo)	SI	Gruista	Stava sollevando mediante camion gru alcuni pannelli metallici coibentati lunghi 11 metri che dovevano essere montati su struttura portante metallica. Durante la salita il pacco di pannelli urtava una cabina elettrica alimentata da conduttori nudi da 20.000 Volt. Per spostare il pacco dalla cabina e poterlo posizionare, appoggiava una scala a pioli alla struttura metallica portante in corrispondenza del pacco che si trovava a 6 metri di altezza. Quando ha toccato i pannelli che si appoggiavano sia alla muratura della cabina sia ai cavi elettrici è rimasto folgorato. A causa della folgorazione è caduto dal circa 5 metri di altezza.
2017	ULSS 2 Marca Trevigiana - Distretto Pieve di Soligo	Ribaltamento trattore agricolo	SI	Coltivatore diretto	Schiacciato a causa del ribaltamento di trattore agricolo provvisto di botte/atomizzatore che si stava spostando lungo una capezzagna curva adiacente ad un fossato. La trattoria era dotata di roll-bar e di cintura (non allacciata dal conducente).
2017	ULSS 2 Marca Trevigiana - Distretto Pieve di Soligo	Ribaltamento trattore agricolo	No	Coltivatore diretto	Schiacciato per ribaltamento del trattore mentre sfalciava l'erba.
2017	ULSS 2 Marca Trevigiana - Distretto Pieve di Soligo	Ribaltamento trattore agricolo	SI	Coltivatore diretto	Schiacciato per ribaltamento del trattore agganciato posteriormente ad un trinciasarmenti mentre si trovava all'interno dell'aragno di un torrente. La trattoria era dotata di arco antiribaltamento (abbassato e quindi inefficace) ed era dotata di cintura di ritenzione (non allacciata).
2017	ULSS 5 Polesana - Distretto Rovigo	Altro	SI	Agricoltore stagionale	Mentre si avviava verso l'uscita dell'azienda in sella al motorino, ha urtato l'estremità libera della sbarra di chiusura con apertura a movimento orizzontale non motorizzato, posta a 1,10 m da terra. La sbarra, con sezione 5x4 cm, era semiaperta e non bloccata nella posizione di chiusura.
2017	ULSS 2 Marca Trevigiana - Distretto Pieve di Soligo	Schiacciato/colpito da materiale	SI	Bottaio	Colpito da una scheggia di legno di rovere di 90 cm di lunghezza staccatasi dal pezzo che stava lavorando con una macchina reflatrice.
2017	ULSS 6 Euganea - Distretto Camposampiero	Schiacciato/colpito da materiale	SI	Metalmecanico	Colpito da materiale proiettato (scheggia metallica) mentre tagliava una lamiera ?
2017	ULSS 2 Marca Trevigiana - Distretto Pieve di Soligo	Schiacciato/colpito da materiale	SI	Coltivatore diretto	Colpito da sbarra di metallo a seguito di implosione della cisterna che stava usando per irrigare il vigneto; in prossimità del pozzo attivava la presa di forza del trattore collegato ad una autobotte per liquame, verosimilmente dimenticando di aprire la valvola di aspirazione dell'acqua.
2017	ULSS 7 Pedemontana - Distretto Bassano	Schiacciato/colpito da trattore agricolo in movimento	SI	Carroziere	Stando a terra, agendo sul cruscotto, ha messo un in moto un trattore agricolo che aveva la marcia inserita; è stato schiacciato dalla ruota posteriore sinistra.
2017	ULSS 2 Marca Trevigiana - Distretto Pieve di Soligo	Intossicazione/asfissia in ambiente confinato	SI	Cantiniere	Deceduto per asfissia dopo essere entrato in autoclave in cui era stato precedentemente immesso azoto dopo aver fatto scendere la pressione da 6 bar alla pressione atmosferica (percentuale di Ossigeno rilevata dai vigili del fuoco = 7%.
2017	ULSS 3 Serenissima - Distretto Chioggia	Folgorazione a bordo di automezzo per contatto con linea elettrica	SI	Operatore in lavorazione inerti	Colpito da scarica elettrica mentre si trovava su una PLE per eseguire lavori a causa di contatto con linea elettrica a 20.000 V.
2017	ULSS 9 Scaligera - Distretto Legnago	Schiacciato/colpito da materiale	SI	Carroponista	Operai carroponista, durante una manutenzione programmata, nel sollevare il pezzo da terra, imbracato con fascione ed applicato al gancio della gru, la punta del gancio si inseriva accidentalmente in un foro, si impuntava e liberandosi dava un colpo di frusta che colpiva l'infortunato.
2017	ULSS 6 Euganea - Distretto Padova	Caduta dall'alto da automezzo non agricolo	SI	Autista	Mentre saliva sulla cabina del camion dal lato passeggero mancava la presa sul maniglione e cadeva all'indietro sul pavimento in cemento del piazzale.
2017	ULSS 1 Dolomiti - Distretto Feltre	Ribaltamento miniescavatore/muletto/automezzo	SI	Commerciante legno	Sciacchiato dal camion che si è ribaltato, anche a causa della pendenza, mentre scaricava un bancale di legname da una tonnellata con la gru montata sul mezzo. Gli stabilizzatori erano stati sistemati sommarariamente su terreno erboso reso instabile dalla pioggia.
2017	ULSS 2 Marca Trevigiana - Distretto Treviso	Intossicazione/asfissia in ambiente confinato	SI	Addetto distilleria	Malore ? (in attesa esito autopsia) Perdita dei sensi e arresto cardiaco mentre si trovava all'interno di un deposito di vinaccio; formulata ipotesi di carenza di ossigeno o inquinanti tossici.
2017	ULSS 6 Euganea - Distretto Padova	Caduta dall'alto da scala portatile	SI	Elettricista	Caduto da da scala a libro mentre eseguiva manutenzione di un quadro elettrico.
2017	ULSS 2 Marca Trevigiana - Distretto Treviso	Ribaltamento trattore agricolo	SI	Coltivatore diretto	Ribaltamento trattore agricolo in un fosso.
2017	ULSS 1 Dolomiti - Distretto Feltre	Schiacciato/colpito da tronco	SI	Boscaiolo	Colpito da un tronco

Anno	ASL	Causa sintetica	Fonte Spisal	Mansione	Dinamica Evento
2017	ULSS 9 Scaligera - Distretto Bussolengo	Ribaltamento trattore agricolo	No	Coltivatore diretto	Schiacciato per ribaltamento del trattore
2017	ULSS 3 Serenissima - Distretto Chioggia	Schiacciato/incastro in impianto/macchina	No	Marinaio	Marinaio schiacciato tra cima e argano.
2017	ULSS 3 Serenissima - Distretto Venezia	Annegamento (escluso affondamento imbarcazione)	No	Corriere	Annegato dopo caduta da barchino usato per consegne (corriere) a Venezia ? (non testimoni)
2017	ULSS 9 Scaligera - Distretto Verona	Ribaltamento trattore agricolo	Si	Coltivatore diretto	Mentre percorreva una capezzagna in discesa (pendenza 30%) per rientrare alla propria abitazione, perdeva il controllo della moto-agricola che si riveciava lateralmente schiacciando l'infortunato.
2017	ULSS 2 Marca Trevigiana - Distretto Treviso	Caduta dall'alto da automezzo non agricolo	Si	Carpentiere	Caduto dal pianale dell'automezzo che stava allestendo. Malore ?
2017	ULSS 3 Serenissima - Distretto Chioggia	Schiacciato/colpito da automezzo non agricolo in movimento	No	Passante occasionale	Investita da un muletto mentre transitava sulla pubblica via nelle vicinanze di azienda ittica; non è un lavoratore dell'azienda. <b>RETTIFICA:</b> non più conteggiato tra gli infortuni dei lavoratori dal numero 7/2018
2018	ULSS 8 - Berica - distr Arzignano	Schiacciato/incastro in impianto/macchina	No	Conciatore	Incassato tra i piani mobili di un accatastatore e una barra fissa
2018	ULSS 7 Pedemontana Distretto Bassano	Schiacciato/colpito da tronco	No	Boscaiolo	Colpito da un tronco abbattuto dal vento forte mentre lavorava nel bosco.
2018	ULSS 5 Polesana Distretto Adria	Caduta dall'alto da scala portatile	Si	Elettricista	Caduto da una scala portatile mentre eseguiva lavori di sostituzione di una plafoniera al neon ad alcuni metri di altezza. Per effettuare un adattamento dell'attacco è passato dalla scala a pioli di sua proprietà ad un sopalco. All'atto della salita o della discesa è caduto all'indietro.
2018	ULSS 2 Marca Trevigiana - Distretto Treviso	Caduta dall'alto da edificio senza protezioni/strutture interne/impianti/arredi	Si	Mutatore	Caduto dall'alto in cantiere, dinamica evento non chiara perché era da solo in cantiere.
2018	ULSS 2 Marca Trevigiana - Distretto Treviso	Schiacciato/incastro in impianto/macchina	Si	Falegname	Schiacciato all'interno di una rifilatrice legno.
2018	ULSS 9 Scaligera - Distretto Bussolengo	Altro	No	Agricoltore	Ha perso il controllo della motosega mentre tagliava un tronco e si è ferito al collo.
2018	ULSS 2 Marca Trevigiana - Distretto Treviso	Caduta dall'alto per sfondamento copertura	Si	Muratore	Caduto dall'alto per sfondamento della copertura non pedonabile (lucernai) in assenza di protezioni collettive e individuali.
2018	ULSS 9 Scaligera - Distretto Legnago	Schiacciato/colpito da materiale	Si	Meccanico	Mentre si trovava all'interno di una acciaieria per un intervento di manutenzione, è stato colpito alla testa da una sbarra metallica appoggiata in equilibrio precario ed instabile. Lavorazione eseguita da due addetti di ditte diverse.
2018	ULSS 3 Serenissima - Distretto Venezia	Schiacciato/colpito da materiale	No	Marinaio	Schiacciato da un portellone durante le manovre di scarico
2018	ULSS 1 Dolomiti - Distretto Feltre	Schiacciato/colpito da tronco	Si	Boscaiolo	Doveva tagliare un albero già a terra (divelto da eventi atmosferici) e disposto su un pendio naturale nel senso della massima pendenza. Dopo aver tagliato il tronco vicino alle radici veniva travolto dal tronco che cadeva verso valle.
2018	ULSS 8 Berica Distretto Vicenza	Schiacciato/colpito da materiale	Si	Fonditore	Mentre erano in corso operazioni di manutenzione per una perdita di liquido idraulico dall'impianto di alimentazione del gruppo pistone del forno di fusione, un manico filettato sotto pressione si è staccato strappando il verme della filettatura ed ha colpito al volto l'infortunato.
2018	ULSS 9 Scaligera - Distretto Bussolengo	Ribaltamento trattore agricolo	No	coltivatore diretto	Schiacciato dal ribaltamento del trattore
2018	ULSS 2 Marca Trevigiana - Distretto Asolo	Schiacciato/colpito da materiale	Si	Pavimentista	Schiacciato da bigbag oscillante contro un muletto.
2018	ULSS 2 Marca Trevigiana - Distretto Treviso	Schiacciato/colpito da materiale	Si	Camionista	Camionista travolto da una palla di torba che veniva scaricata dal suo camion con l'ausilio di un muletto.
2018	ULSS 9 Scaligera - Distretto Legnago	Caduta dall'alto da edificio senza protezioni/strutture interne/impianti/arredi	No	Agricoltore	Si stava arrampicando su un impianto utilizzando elementi della struttura non predisposti per la salita, a seguito del cedimento di una staffa cadeva a terra da un'altezza di 2,7 metri.
2018	ULSS 9 Scaligera - Distretto Verona	Ribaltamento trattore agricolo	Si	Coltivatore diretto	Schiacciato dal ribaltamento del trattore a quattro ruote motrici che usava per trainare un rimorchio a due ruote per eseguire la concimazione dei ciliegi. Nel percorrere un tratto in discesa si ribaltava.
2018	ULSS 3 Serenissima - Distretto Venezia	Schiacciato/colpito da automezzo non agricolo in movimento	No	operaio	Schiacciato da camion in movimento
2018	ULSS 8 Berica Distretto Vicenza	Caduta dall'alto da edificio senza protezioni/strutture interne/impianti/arredi	Si	Metalmeccanico	Caduto da un traliccio ENEL su cui stava eseguendo lavori di manutenzione dall'altezza di 11 metri; indossava imbracatura.
2018	ULSS 4 Veneto Orientale	Caduta dall'alto da opera provvisoria (es. impalcatura)	No	Muratore	Caduto da impalcatura di un edificio in ristrutturazione.
2018	ULSS 3 Serenissima - Distretto Mirano	Ribaltamento trattore agricolo	No	Coltivatore diretto	Schiacciato a causa del ribaltamento del trattore
2018	ULSS 6 Euganea - Distretto Padova	Schiacciato/incastro in impianto/macchina agricola (escluso trattore)	Si	Coltivatore diretto	Mentre stava utilizzando un motocoltivatore in retromarcia, rimaneva schiacciato contro un albero da frutto.
2018	ULSS 4 Veneto Orientale	Ribaltamento trattore agricolo	No	Coltivatore diretto	Schiacciato a causa del ribaltamento del trattore
2018	ULSS 1 Dolomiti - Distretto Belluno	Intossicazione/asfissia in ambiente confinato	No	Gestore Camping	Trovato riverso nel pozzetto delle acque reflue del camping che gestiva; stava eseguendo pulizia del pozzetto.
2018	ULSS 6 Euganea - Distretto Padova	Altro	Si	Fonditore	In conseguenza della rottura del perno della traversa di colata e della conseguente caduta della siviera contenente acciaio fuso, veniva investito da un'ondata di calore restando ustionato.
2018	ULSS 6 Euganea - Distretto Padova	Schiacciato/colpito da automezzo non agricolo in movimento	No	Netturbo	Addetto alla raccolta di rifiuti dai cestini stradali. Un autobus ha colpito l'automezzo in sosta sul quale stava risalendo provocandone lo schiacciamento.
2018	ULSS 2 Marca Trevigiana - Distretto Pieve di Soligo	Ribaltamento trattore agricolo	Si	Coltivatore diretto	Schiacciato a causa del ribaltamento del trattore su un pendio. La cintura di sicurezza non era allacciata e la barra abbattibile era in posizione ribassata
2018	ULSS 8 Berica Distretto Vicenza	Schiacciato/incastro in impianto/macchina agricola (escluso trattore)	Si	Allevatore	Utilizzava un carro miscelatore di mangime per bovini, agganciato e collegato mediante presa di forza ad un trattore agricolo. Per cause non accertate è salito fino al bordo della vasca ed è caduto tra le lame.
2018	ULSS 8 Berica Distretto Arzignano	Schiacciato/incastro in impianto/macchina agricola (escluso trattore)	Si	Allevatore	Utilizzava un carro miscelatore di mangime per bovini, agganciato e collegato mediante presa di forza ad un trattore agricolo. Per cause non accertate è salito fino al bordo della vasca ed è caduto tra le lame.



## APPENDICE

### Piccola guida all'interpretazione dei dati sugli infortuni mortali

Interpretare i dati sull'andamento degli infortuni sul lavoro è tutt'altro che facile e richiede la **valutazione contemporanea di diversi indicatori** prima di poter formulare un giudizio.

Rimandando alla norma UNI 7249/2007 per una più ampia trattazione, per l'uso pratico dei dati contenuti in questa pubblicazione si dovrebbero tenere presenti alcune cautele quando si vuole considerare il tema della **sicurezza nei luoghi di lavoro**.

La domanda che ci si dovrebbe porre è se si è modificato il RISCHIO di infortunio, cioè se è cambiata la **probabilità che l'evento si verifichi**.

Il numero di infortuni **NON** E' UNA MISURA DEL RISCHIO. Infatti

$$N = R * E$$

Dove **N** è il numero di infortuni, **R** è il rischio/probabilità ed **E** è una misura di esposizione (ad esempio, numero dei lavoratori, ore lavorate etc.)

Il **RISCHIO (probabilità) NON** è direttamente **misurabile** e **dipende da molti fattori** che sono prevalentemente **strutturali** e suscettibili di **modifiche soltanto in tempi medio/lunghi**, tra cui: caratteristiche degli impianti produttivi e livello di automazione (gli impianti hanno durata di vita decennale), caratteristiche della popolazione lavorativa, inclusi i datori di lavoro, (quali età, genere, formazione, livello di professionalità, atteggiamento culturale nei confronti delle regole della sicurezza), tipologia delle attività produttive presenti nel territorio, diffusione di attrezzature non conformi o non mantenute nelle condizioni di sicurezza, abitudine a comportamenti scorretti, etc.

Per questi motivi **la variazione di N nel breve periodo riflette principalmente le variazioni di E** (andamento congiunturale della produzione). Si vedano a confronto i dati dei casi mortali in Veneto "INAIL tutti i settori" nelle pagine seguenti e della produzione industriale in Italia (Veneto non disponibile) con picchi di diminuzione nel 2005, 2009 e 2013 che corrispondono all'andamento degli infortuni.



Il **numero di infortuni è invece un indicatore di DANNO**; ci fornisce una misura delle conseguenze umane ed economiche degli eventi.

Il RISCHIO può essere STIMATO in quanto, per la formula precedente:

$$R = \frac{N}{E}$$

che è la stessa del **tasso grezzo di incidenza**. Tuttavia, siccome si tratta di un'inferenza (si potrebbe ripetere all'infinito l'esperimento mantenendo fermo il rischio effettivo e ottenendo valori diversi di N) occorre tenere conto del ruolo del caso e della numerosità degli eventi calcolando gli intervalli di confidenza; **meno numerosi sono gli eventi maggiore è l'incertezza sul valore di R; a questo si fa riferimento quando si parla di variazioni "significative" o "non significative del tasso"**.

Oltre a questo problema di natura statistica, ve ne sono altri: in realtà **non si conosce il reale valore di E e di N** poiché da un lato E può essere alterato dalla presenza di lavoro irregolare ed N dalla sottonotifica degli infortuni più lievi.

Tra gli **INDICATORI di GRAVITA'** vi è la percentuale di casi gravi o rapporto di gravità R.G. dato dalla formula:

$$R.G. = 100 * \frac{N_{gravi}}{N_{totali}}$$

Occorre tenere presente che possono essere definite **diverse categorie di gravità** in base agli esiti dell'evento (i più usati sono **T<sub>30</sub>** = infortunio con prognosi superiore a 30 giorni, **T<sub>40</sub>** = infortuni con prognosi superiore a 40 giorni, **infortuni invalidanti** = infortuni con postumi permanenti superiori a 1%, infortuni mortali); ovviamente le categorie più lievi includono tutti i gradi superiori, sicché più grave è l'evento considerato come soglia, meno numeroso è il N<sub>gravi</sub> (conseguentemente è maggiore l'incertezza e più ampio l'intervallo di confidenza) se si calcolano tassi di incidenza di categorie particolari di infortuni (≅ rischio/probabilità di infortuni gravi).

Il **R.G. dipende** da un lato dalla probabilità più elevata di infortuni gravi del settore produttivo o del territorio a causa della diversa distribuzione di attività rischiose (esempio: in edilizia è maggiore per la probabilità di caduta dall'alto, in confronto ad un'azienda dell'abbigliamento in cui si utilizzano soltanto macchine per cucire) e dall'altro dalla tendenza a non denunciare gli infortuni più lievi perché sono più facili da occultare; questa tendenza alla sottonotifica può variare ampiamente per territorio ed epoca.

E' molto sospetto di sottonotifica un andamento nel tempo caratterizzato dalla riduzione del tasso di incidenza degli infortuni totali e dall'aumento del rapporto di gravità.

Le considerazioni sopra esposte chiariscono perché si dovrebbe **evitare di inseguire gli "infortuni dell'ultimo minuto"**; infatti, per avere tutte le informazioni necessarie ad una valutazione congrua del RISCHIO occorre che si completi nel tempo l'evoluzione dei casi gravi con prognosi più lunga (servono almeno due anni di osservazione); d'altra parte, si è detto che R si modifica lentamente, quindi per valutare l'andamento del rischio, che è il vero interesse di chi si occupa di prevenzione (e non di risarcimento del danno), occorre **studiare il trend di medio/lungo periodo (almeno 5-10 anni)**.

**L'andamento dei casi "denunciati", aggiornato nel breve periodo, non ha alcuna utilità nella valutazione dello stato della prevenzione** perché oltre ai problemi di interpretazione già illustrati in precedenza, dipende da altri fattori (denunce inappropriate, casi negativi etc.) e include categorie di infortuni che non hanno attinenza con i luoghi di lavoro pur essendo riferibili ad assicurati INAIL (es: sportivi, studenti); la discrepanza può essere particolarmente **rilevante nel caso degli infortuni mortali** per il peso degli incidenti

stradali in itinere e non in itinere e dei cosiddetti malori (decesso per causa esclusivamente medica); a titolo di esempio si cita il caso verificabile nel report INAIL relativo al 2015 dove il numero di infortuni mortali **ricognosciuti riferibili ad ambienti di lavoro è pari a circa 1/5 dei casi denunciati mortali in totale.**

Un breve cenno ad **OPEN DATA INAIL**; gli utilizzatori di queste informazioni devono porre molta attenzione al fatto che la distribuzione geografica in alcune tabelle è riferita alla sede INAIL che ha trattato il caso a richiesta del lavoratore infortunato (e non al luogo evento che può essere anche in una regione diversa) e al tempo che è riferito all'anno della data in cui la denuncia è stata protocollata (non alla data evento). Anche in questo caso la differenza può essere rilevante quando si parla di **mortali denunciati**, trattandosi di pochi casi.

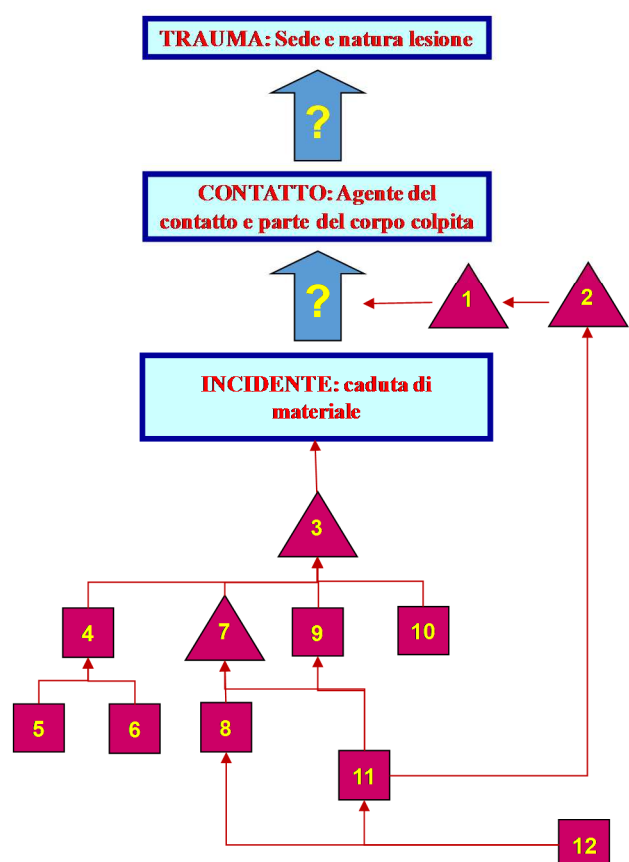
Invece, per quanto possibile, i **casi registrati in questo documento PREO** sono **verificati da personale SPISAL**, includono anche soggetti non assicurati INAIL e sono eventualmente aggiornati se emergono elementi che escludono la presenza di un infortunio secondo la definizione adottata (vedi parte metodi).

**Perché usare il rischio (tasso di incidenza) per valutare le azioni di prevenzione e NON il numero dei mortali (indicatore di danno)?**

Lo schema sotto riportato contiene l'analisi con **albero delle cause** di un infortunio mortale. Quasi mai esiste una sola causa ma è il casuale combinarsi di situazioni che lo determina; le cause possono sembrare anche poco rilevanti se considerate una per una ed è per questo che vengono sottovalutate da lavoratori e datori di lavoro (mancata percezione del rischio).

### SCHEMA VARIAZIONE ENERGIA

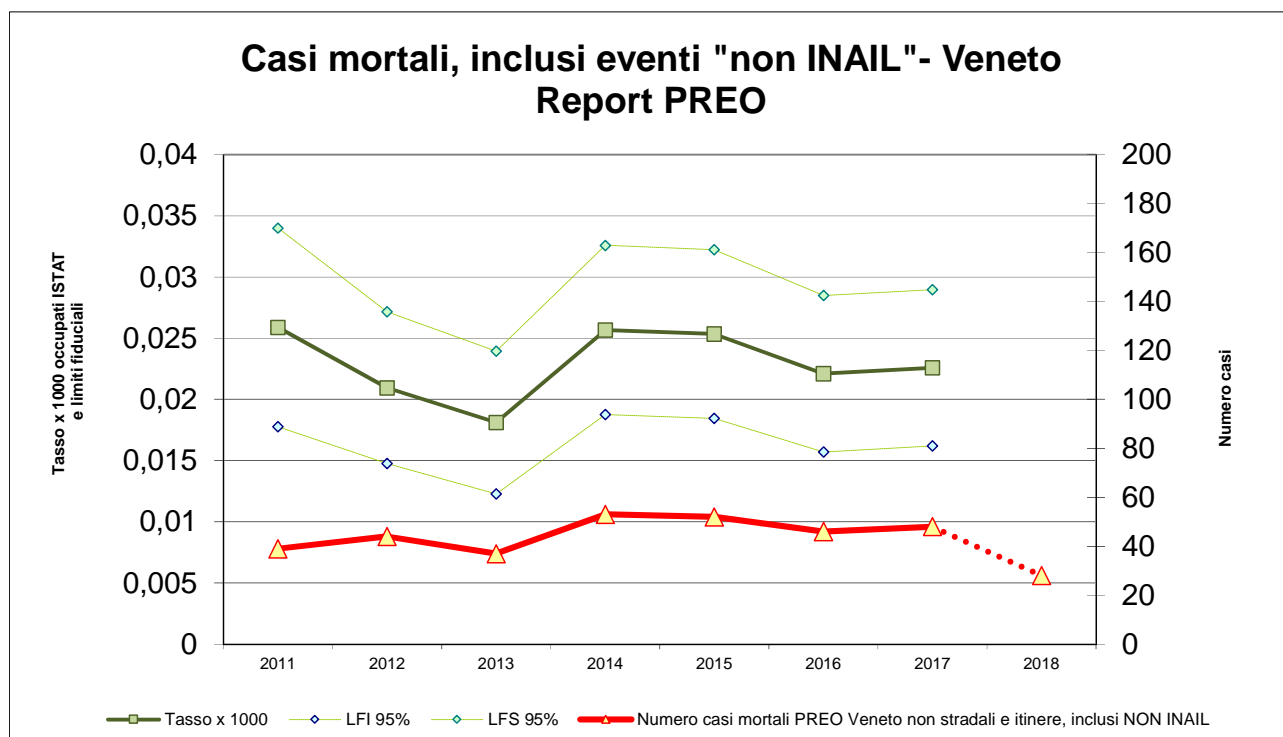
Numero	Determinante o Modulatore	Descrizione
1	M	Posizionamento del lavoratore
2	M	Disposizione delle attrezzature durante la fase operativa
3	D	Rottura del contenitore
4	D	Stato di conservazione del contenitore
5	D	Caratteristiche monouso del contenitore
6	D	Modalità di conservazione del contenitore
7	D	Modalità di aggancio del contenitore
8	D	Possesso dei titoli abilitativi per uso attrezzature
9	D	Non idoneità del contenitore per il tipo di carico
10	D	Materiale bagnato dalla pioggia, peso specifico aumentato
11	D	Progettazione delle modalità di lavoro mancante o errata
12	D	Inadeguata valutazione dei rischi





Per questo motivo **NON** si deve inseguire l'evento ma lavorare sulle condizioni di rischio. Quelle che determineranno infortuni mortali non sono facilmente distinguibili. Con riferimento alla nota piramide di Heinrich, bisogna ridurre TUTTA la base (situazioni a rischio) per ridurre gli INCIDENTI !! L'esito mortale a volte può non verificarsi per pura "fortuna" anche se l'incidente è potenzialmente mortale (es. caduta da 7 metri di altezza, dal tetto di un capannone). Per questo, il TASSO di incidenza (**NON DEI SOLI MORTALI**) ci fornisce una stima del rischio di incidente che è l'obiettivo vero della prevenzione.

La figura che segue mostra l'andamento nel tempo, in Veneto, degli infortuni mortali, escludendo i casi dovuti a incidenti stradali e gli infortuni in itinere. Le fonti informative sono costituite dai Flussi Informativi INAIL Regioni e dal report infortuni mortali del Programma Regionale Epidemiologia Occupazionale (PREO) che utilizza le segnalazioni degli SPISAL e notizie di stampa oltre al confronto periodico con INAIL per i denunciati nell'anno in corso. La prima fonte include soltanto i soggetti assicurati INAIL mentre la seconda prende in considerazione tutti i soggetti che in qualche modo svolgono un'attività lavorativa a fini di guadagno, anche se non prevalente; il PREO considera anche gli incidenti che coinvolgono cantieri stradali. Si ricorda che l'anno 2011, inizio della rilevazione, potrebbe essere sottostimato perché è stato ricostruito a posteriori, mentre l'ultimo anno in corso è ovviamente ancora provvisorio. Per altri dettagli metodologici si rimanda alla prima parte del report.

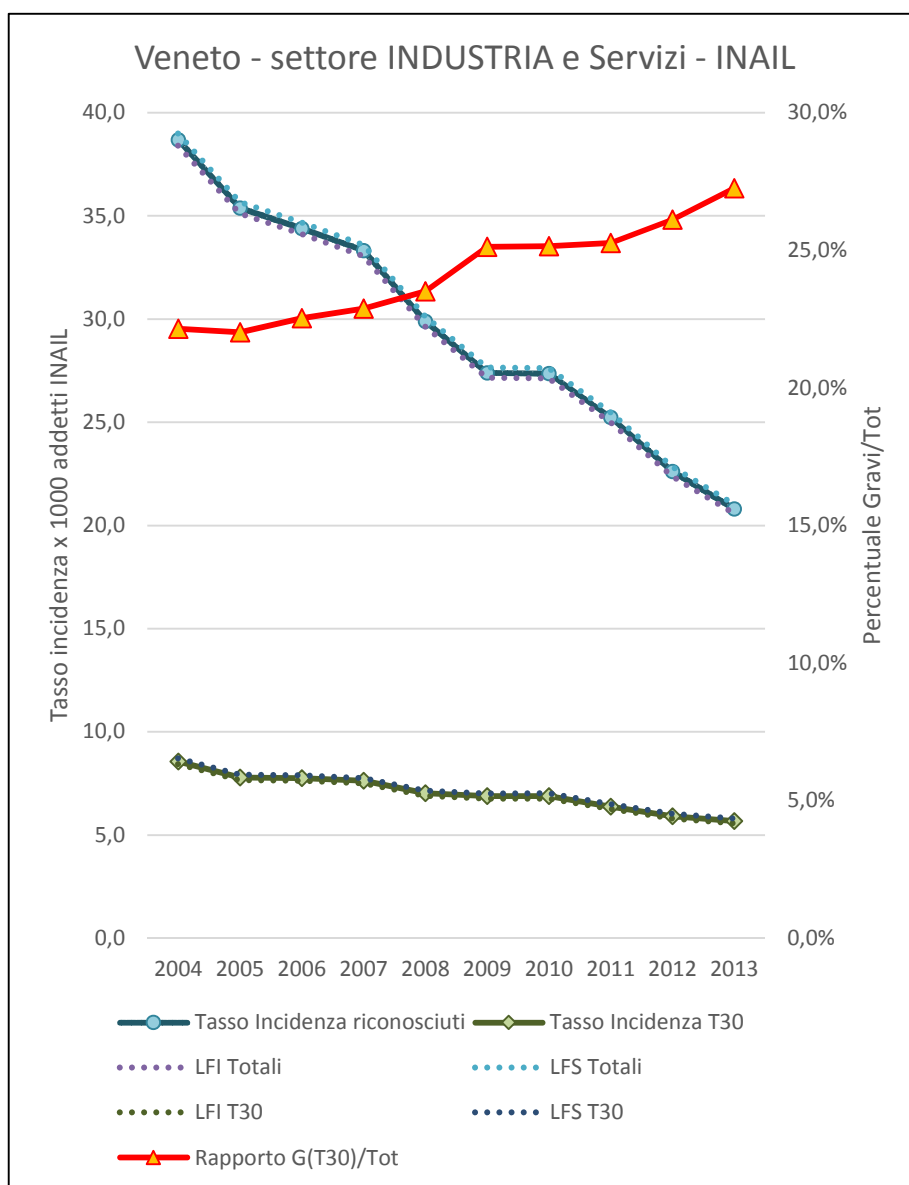


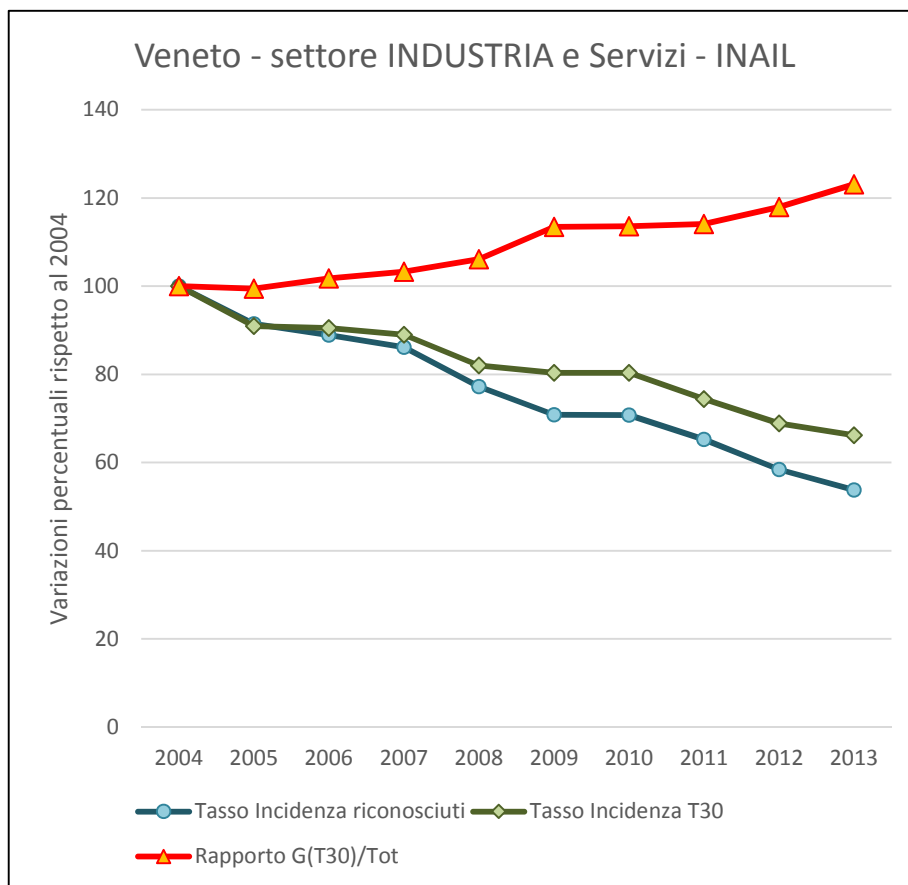
Quando si valuta l'andamento degli infortuni, quelli mortali in modo particolare, la domanda che ci si pone è se **sono cambiate nel tempo le condizioni di rischio**. Come si è detto sopra, l'andamento dei casi mortali in piccole aree geografiche (regione, e ancora di più, la provincia) non è adeguato per rispondere a questa domanda: infatti il numero di casi è "piccolo" dal punto di vista statistico e risente di fluttuazioni occasionali CASUALI oltre che di variazioni legate all'andamento produttivo nell'anno. Soltanto nel lungo periodo, in presenza di trend costanti (anche se con oscillazioni), si può prendere in considerazione questa informazione. Pur ricorrendo a tassi di incidenza, che dovrebbero correggere il problema dell'andamento economico, il ruolo del caso rende molto fluttuante il numero degli eventi senza che ci siano reali modificazioni del rischio; l'**ampiezza dell'intervallo di confidenza (LFI e LFS)** visibile in figura è eloquente (ad esempio: l'intervallo LFI-LFS del 2013 si sovrappone parzialmente a quello del 2014 quindi non si può affermare che il 2014 sia significativamente superiore al 2013).

Per valutare le condizioni di sicurezza è pertanto necessario guardare anche all'esito dei controlli effettuati in vigilanza (sanzioni), e ad altri indicatori come il tasso di incidenza di eventi gravi (si suggerisce il tasso di incidenza di infortuni con prognosi superiore a 30 giorni o T30) che, essendo più numerosi, sono meno

soggetti a variazioni casuali rispetto ai mortali ma sono abbastanza gravi da non essere artificialmente ridotti dalla sempre maggior tendenza a non denunciare gli infortuni lievi. Questo indicatore, associato al tasso di incidenza di tutti gli infortuni e alla percentuale di infortuni gravi sul totale, può dare alcune indicazioni sull'andamento infortunistico; purtroppo ciò è possibile soltanto per il settore Industria e Servizi INAIL (per gli altri settori non è disponibile il numero di lavoratori per calcolare il tasso).

Per illustrare i concetti, nelle due figure che seguono sono riportati **dati storici** dei due tassi e la percentuale di gravi; nella seconda è evidenziata la variazione percentuale rispetto al 2004. In sintesi si conferma una riduzione significativa degli infortuni (e del rischio) anche se in misura minore rispetto a quello che sembrerebbe dalla variazione del tasso di tutti gli infortuni riconosciuti poiché l'aumento della percentuale di gravi suggerisce una certa quota di sottotifica di casi lievi in progressivo aumento. Come si può notare, **trattandosi di casi più numerosi, i limiti fiduciali al 95% sono molto vicini al valore del tasso e le variazioni di anno in anno sono significative dal punto di vista statistico** (per confronto vedere le successive figure sui casi mortali).

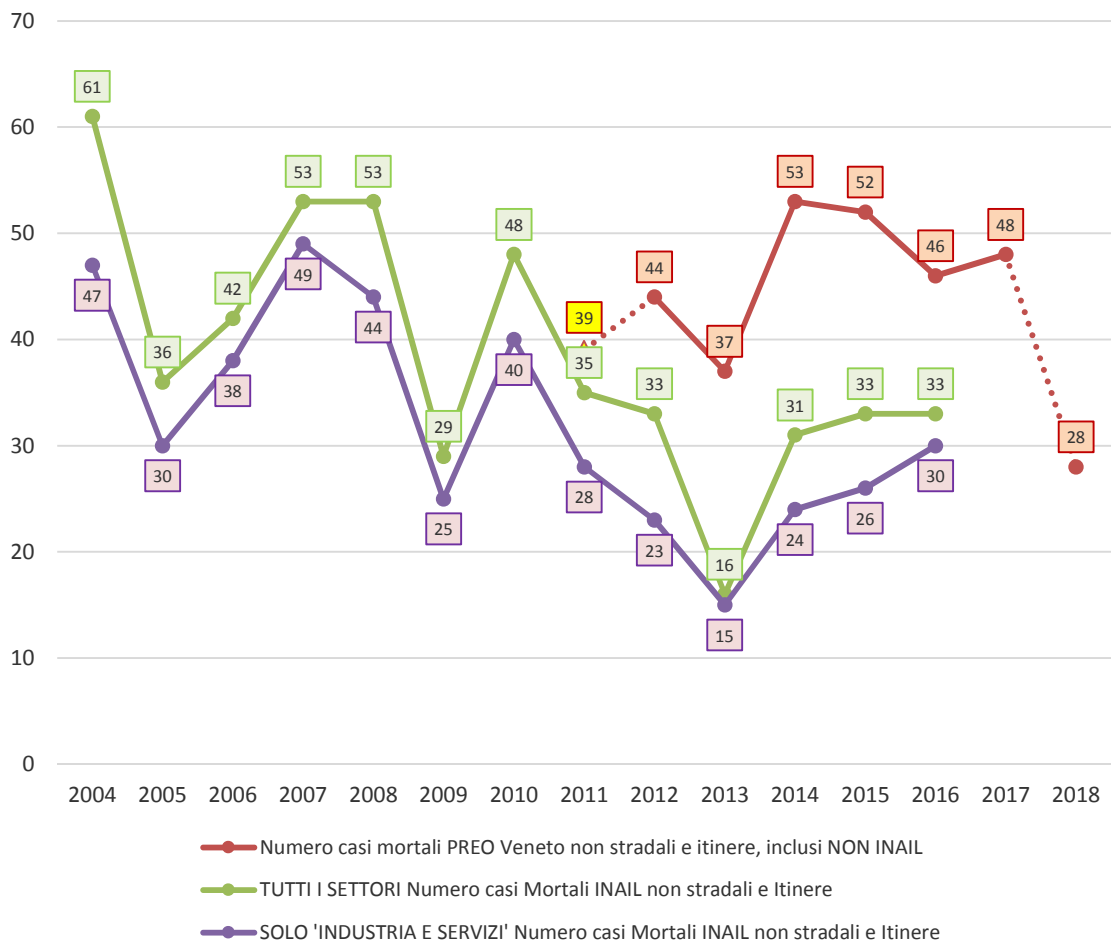




Per evidenziare meglio l'incertezza legata al caso degli eventi mortali, nelle successive figure viene evidenziato per ciascuna serie il tasso di incidenza con i limiti fiduciali al 95%; questi consentono di verificare se le differenze tra un anno e l'altro sono significative (nel caso della serie del PREO, per esempio, non lo sono).

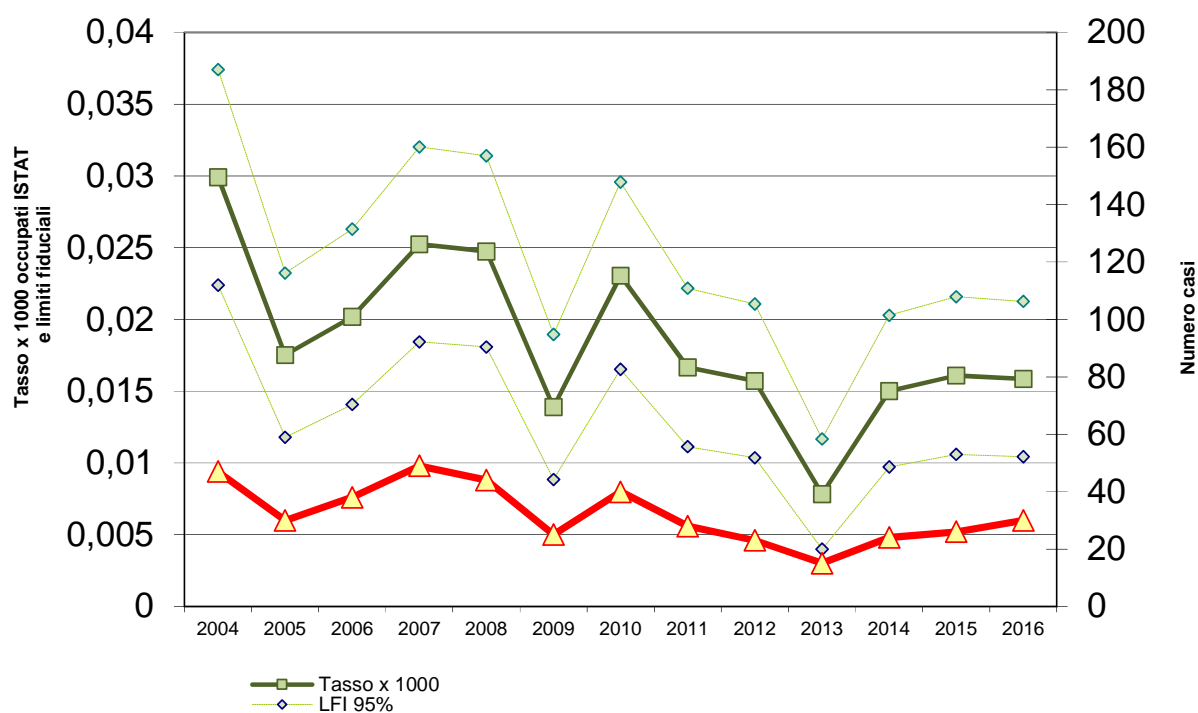
Per il calcolo dei tassi sono stati utilizzati gli addetti stimati INAIL per il settore Industrie e servizi; negli altri casi è stata utilizzata la stima degli occupati ISTAT dell'anno. La linea rossa rappresenta il numero assoluto dei casi; la linea verde il tasso di incidenza e le linee tratteggiate il relativo limite fiduciale superiore e inferiore al 95%.

### VENETO - Numero casi mortali per fonte informativa

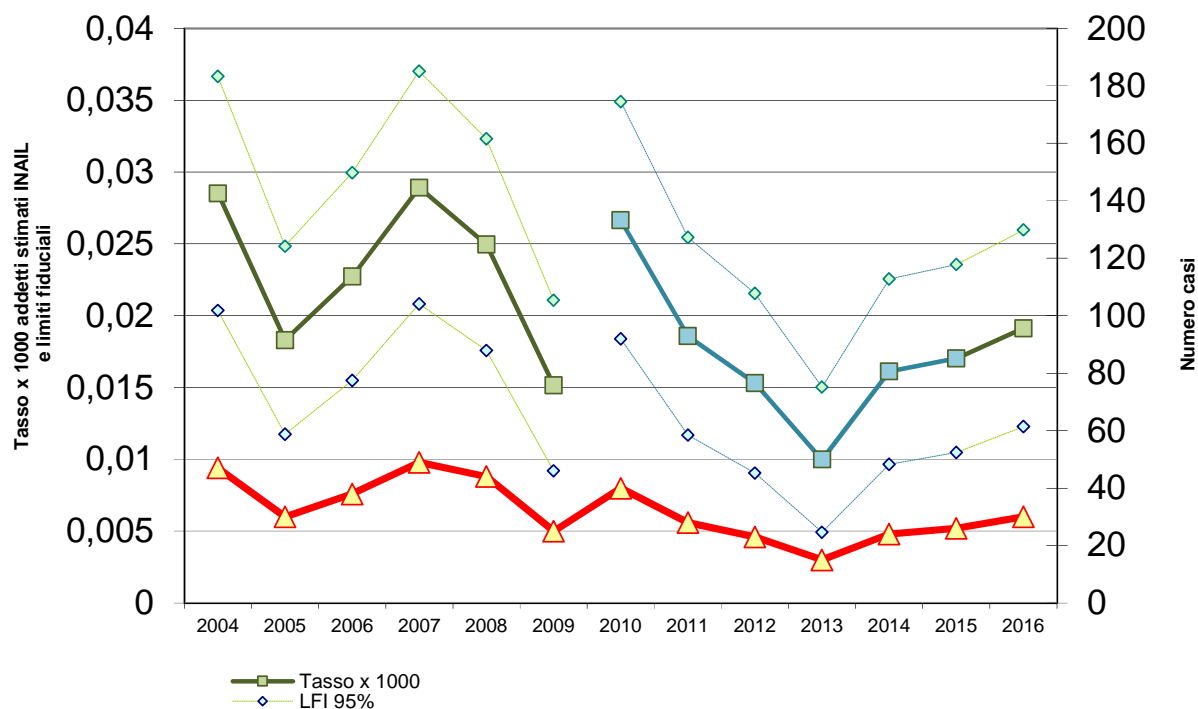




## Casi mortali INAIL - Tutti i settori - Veneto



## Casi mortali INAIL - Industria e servizi - Veneto



Nota: il calcolo del tasso presenta una discontinuità nel 2010 poiché dal 2010 in poi sono utilizzate le stime addetti da OpenData (il tasso precedente risulta sottostimato rispetto alla modalità di calcolo adottata ora).